

АБ АЛЕКСАНДРЫ ФЁДОРОВОЙ BORSHCHEVSKIY PLANET9
OGDS АБТЬ CITIZENSTUDIO SNOU БЕЛГОРОДОБЛПРОЕКТ
ИМАГО V|6 GROUP & VINOGRADOVA ARCHITECTS АРВЕСТ
ЕВГЕНИЙ ГЕРАСИМОВ И ПАРТНЕРЫ ADM ARCHITECTS GREN
MEGABUDKA STUDIO-ТА ПОЛЕ-ДИЗАЙН КАПСТРОЙПРОЕКТ
АБ АЛЕКСАНДРЫ ФЁДОРОВОЙ BORSHCHEVSKIY PLANET9
OGDS АБТЬ CITIZENSTUDIO SNOU БЕЛГОРОДОБЛПРОЕКТ
ИМАГО V|6 GROUP & VINOGRADOVA ARCHITECTS АРВЕСТ
ЕВГЕНИЙ ГЕРАСИМОВ И ПАРТНЕРЫ ADM ARCHITECTS GREN
MEGABUDKA STUDIO-ТА ПОЛЕ-ДИЗАЙН КАПСТРОЙПРОЕКТ
АБ АЛЕКСАНДРЫ ФЁДОРОВОЙ BORSHCHEVSKIY PLANET9
OGDS АБТЬ CITIZENSTUDIO SNOU БЕЛГОРОДОБЛПРОЕКТ
ИМАГО V|6 GROUP & VINOGRADOVA ARCHITECTS АРВЕСТ
ЕВГЕНИЙ ГЕРАСИМОВ И ПАРТНЕРЫ ADM ARCHITECTS GREN
MEGABUDKA STUDIO-ТА ПОЛЕ-ДИЗАЙН КАПСТРОЙПРОЕКТ
АБ АЛЕКСАНДРЫ ФЁДОРОВОЙ BORSHCHEVSKIY PLANET9
OGDS АБТЬ CITIZENSTUDIO SNOU БЕЛГОРОДОБЛПРОЕКТ
ИМАГО V|6 GROUP & VINOGRADOVA ARCHITECTS АРВЕСТ
ЕВГЕНИЙ ГЕРАСИМОВ И ПАРТНЕРЫ ADM ARCHITECTS GREN
MEGABUDKA STUDIO-ТА ПОЛЕ-ДИЗАЙН КАПСТРОЙПРОЕКТ



КНИГА ФАСАДОВ LAMINAM

АБ АЛЕКСАНДРЫ ФЁДОРОВОЙ BORSHCHEVSKIY PLANET9
OGDS АБТЬ CITIZENSTUDIO SNOU БЕЛГОРОДОБЛПРОЕКТ
ИМАГО V|6 GROUP & VINOGRADOVA ARCHITECTS АРВЕСТ
ЕВГЕНИЙ ГЕРАСИМОВ И ПАРТНЕРЫ ADM ARCHITECTS GREN
MEGABUDKA STUDIO-ТА ПОЛЕ-ДИЗАЙН КАПСТРОЙПРОЕКТ
АБ АЛЕКСАНДРЫ ФЁДОРОВОЙ BORSHCHEVSKIY PLANET9
OGDS АБТЬ CITIZENSTUDIO SNOU БЕЛГОРОДОБЛПРОЕКТ
ИМАГО V|6 GROUP & VINOGRADOVA ARCHITECTS АРВЕСТ
ЕВГЕНИЙ ГЕРАСИМОВ И ПАРТНЕРЫ ADM ARCHITECTS GREN
MEGABUDKA STUDIO-ТА ПОЛЕ-ДИЗАЙН КАПСТРОЙПРОЕКТ
АБ АЛЕКСАНДРЫ ФЁДОРОВОЙ BORSHCHEVSKIY PLANET9
OGDS АБТЬ CITIZENSTUDIO SNOU БЕЛГОРОДОБЛПРОЕКТ
ИМАГО V|6 GROUP & VINOGRADOVA ARCHITECTS АРВЕСТ
ЕВГЕНИЙ ГЕРАСИМОВ И ПАРТНЕРЫ ADM ARCHITECTS GREN
MEGABUDKA STUDIO-ТА ПОЛЕ-ДИЗАЙН КАПСТРОЙПРОЕКТ
АБ АЛЕКСАНДРЫ ФЁДОРОВОЙ BORSHCHEVSKIY PLANET9
OGDS АБТЬ CITIZENSTUDIO SNOU БЕЛГОРОДОБЛПРОЕКТ
ИМАГО V|6 GROUP & VINOGRADOVA ARCHITECTS АРВЕСТ
ЕВГЕНИЙ ГЕРАСИМОВ И ПАРТНЕРЫ ADM ARCHITECTS GREN
MEGABUDKA STUDIO-ТА ПОЛЕ-ДИЗАЙН КАПСТРОЙПРОЕКТ



**КНИГА
ФАСАДОВ
LAMINAM**



Василь Мишаров,
генеральный директор
LAMINAM Rus

«LAMINAM состоит в диалоге с архитектурными сообществами и экспертами индустрии регионов России и стран СНГ на протяжении более чем 20 лет. Для нас ценно быть причастными к реализации проектов разного масштаба и воплощать в жизнь творческие замыслы любой сложности. Благодаря командной работе с нашими партнерами мы вовлечены в создание новых архитектурных решений, способствующих эволюции всей строительной отрасли.

Архитектура сегодня — это не просто здания с разным функциональным назначением, а квинтэссенция гармонии между человеком, инфраструктурной средой и природой. За этим феноменом стоит изменение подхода к строительству объектов в целом — он стал более концептуальным, наполненным смыслом и, безусловно, инновационным. Новое восприятие пространств и форм проникло в сферу жилой и коммерческой недвижимости, инфраструктурных и социально значимых объектов.

Керамические поверхности LAMINAM максимально отвечают запросам архитекторов, дизайнеров и девелоперов на качественный, эстетически привлекательный и совершенный с точки зрения эксплуатационных характеристик материал. Принимая во внимание растущий спрос на крупный формат, компанией было принято стратегически важное решение о расширении завода LAMINAM Rus, расположенного в Калужской области. С запуском второй линии проектная мощность предприятия увеличится до 2,4 млн м² в год. Вместе с производством керамических поверхностей формата 1000 × 3000 мм в толщинах 3+ мм и 5 мм будут выпускаться поверхности 1200 × 3000 мм толщиной 5 мм.

LAMINAM — это больше чем керамические поверхности. Мы создаем не просто коллекции, мы воплощаем эстетику, стиль и инновации».



Андреа Серфилиппи,
коммерческий директор
LAMINAM Rus

«Российский рынок является для компании LAMINAM стратегически важным. Он обладает большим потенциалом для формирования архитектурных тенденций, которые становятся эталонными в мировых масштабах. Сохраняя стабильность производственной экосистемы в России, LAMINAM демонстрирует приверженность компании принципам устойчивого развития и продолжает производить высококачественный продукт.

Компания стала первой среди производителей керамических поверхностей, чьи достижения в рамках формирования системы устойчивых закупок были признаны на международном уровне независимой организацией Bureau Veritas. Для нас это не просто официальная процедура сертификации, а глобальная ответственность за эффективное развитие с учетом интеграции принципов ESG.

Более того, сохраняя достигнутые производственные показатели с учетом строгих стандартов качества, компания укрепляет свои позиции в ответственном потреблении и переработке, а также повышает эффективность предприятий в рамках ответственного взаимодействия с окружающей средой. Керамические поверхности LAMINAM высокоэкологичны, так как состоят из природных компонентов — глины, полевого шпата и песка. В рамках производства они могут быть переработаны и вторично запущены в производственные процессы. Доля переработанного материала в продукции бренда достигает 60%, что официально подтверждается сертификатами BREEAM и LEED.

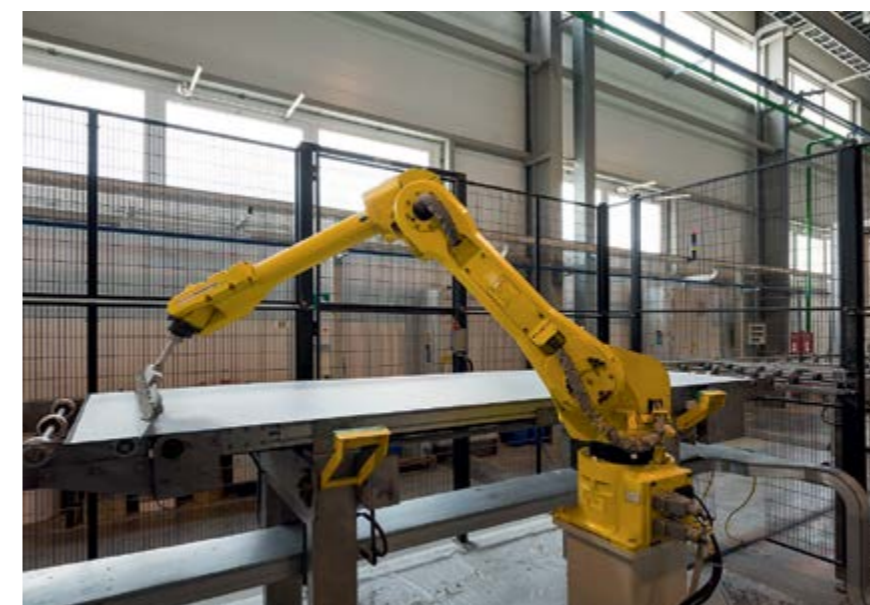
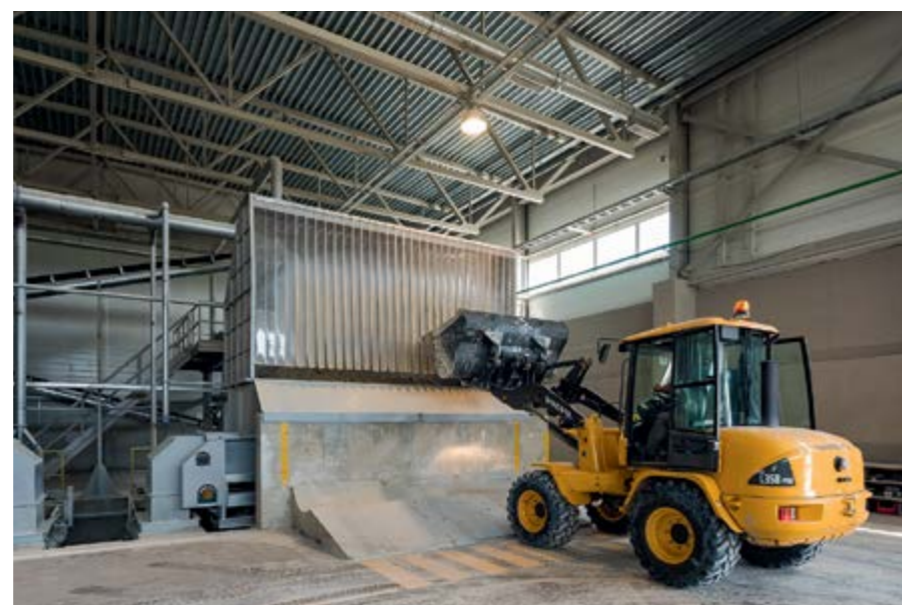
Ценность ресурсов, команды и прозрачность управленческих процессов тиражируются на всех без исключения производственных уровнях LAMINAM».

LAMINAM — мировой лидер в производстве ультратонких крупноформатных керамических поверхностей. Обладая статусом компании-первопроходца в создании инновационного материала, LAMINAM остается неизменным трендсеттером индустрии крупноформатной керамики. Уникальные эксплуатационные свойства поверхностей расширяют границы применения материала.

Опыт команды LAMINAM в разработке высокотехнологичного материала и профессионализм партнеров в создании новых архитектурных форм позволяют реализовывать самые амбициозные проекты по всему миру. В портфеле компании — фасадные проекты бизнес-центров, офисных зданий, жилой недвижимости и объектов городской инфраструктуры. Керамические поверхности решают любые стилистические и эксплуатационные задачи. Поверхности LAMINAM являются символом выразительности, универсальности и богатого выбора оттенков. В основе философии бренда — эстетика природных мотивов и выразительный монохром.

Поверхности LAMINAM — экологически чистый продукт. Их уникальность достигнута в рамках ответственного взаимодействия с окружающей средой. Натуральное сырье, устойчивые технологии и полностью перерабатываемая продукция — основа «зеленой» философии компании.

В основе производственных процессов LAMINAM — не имеющая аналогов в мире технология «прессование без формы». Обжиг в специальной печи при температуре свыше 1220 градусов и усиление прессования позволяют достигать идеальной однородности структуры готового крупноформатного и ультратонкого изделия. Практически полное отсутствие внутреннего напряжения керамической плиты наделяет ее превосходными эксплуатационными свойствами. Поверхности LAMINAM устойчивы к значительным механическим нагрузкам, химическим веществам, температурным перепадам, глубокому абразивному воздействию и изгибу. В быту они гигиеничны и просты в эксплуатации: легко очищаются и препятствуют образованию плесени и грибка. Керамические поверхности LAMINAM прекрасно зарекомендовали себя для климатических зон с повышенной влажностью зимой и высокими летними температурами.



ОБЩЕСТВЕННЫЕ ЗДАНИЯ

12-17



28-35



42-47



18-27



36-41





фотографии © Илья Иванов

АБТБ
Тимур Башкаев
Вера Иорданова

Москва
2021

ПАВИЛЬОН «МНЁВНИКИ» МЕТРО

«Мнёвники» — одна из самых ярких станций московского метрополитена последних десятилетий. Станция — как подземная ее часть, так и надземный вестибюль — получила несколько театрализованный облик, вдохновленный русским авангардом, пересказанным на современный технологичный лад: с лаконичными цельными объемами и активным противопоставлением плоскостей монохромных оттенков и больших поверхностей красного цвета.

Немного словные, на первый взгляд, наземные вестибюли с красиво усложняющими композицию выступами над лифтовыми шахтами имеют необычное решение: лестничный и лифтовой павильоны соединены в один объем, связанный открытым навесом. Как и вся станция, они оформлены в контрастных цветах: серые фасады, облицованные имитирующими бетон керамическими поверхностями, дополнены броским красным глянцем внутренней отделки, нижней стороны открытых навесов и межоконных стоек.

«Дизайн станции „Мнёвники“ определялся победившей конкурсной концепцией, которая во многом построена на использовании в отделке нетрадиционных для метро материалов — бетона разных тонов, от белого до графитово-черного, и крупноформатных керамических поверхностей. На станции настоящим бетоном облицованы колонны и стены пассажирской платформы, а кассовые залы вестибюлей покрыты металлокерамическими панелями с печатью, имитирующей бетон. Для облицовки фасадов было решено использовать крупноформатные керамические поверхности, наклеенные на панели из сотового алюминия. Данное решение позволило обеспечить как эстетические, так и повышенные антивандальные требования к фасадам. Таким образом, несмотря на применение разных материалов, удалось выдержать общую концепцию дизайна и получить разнообразные поверхности бетона во всех пассажирских зонах».



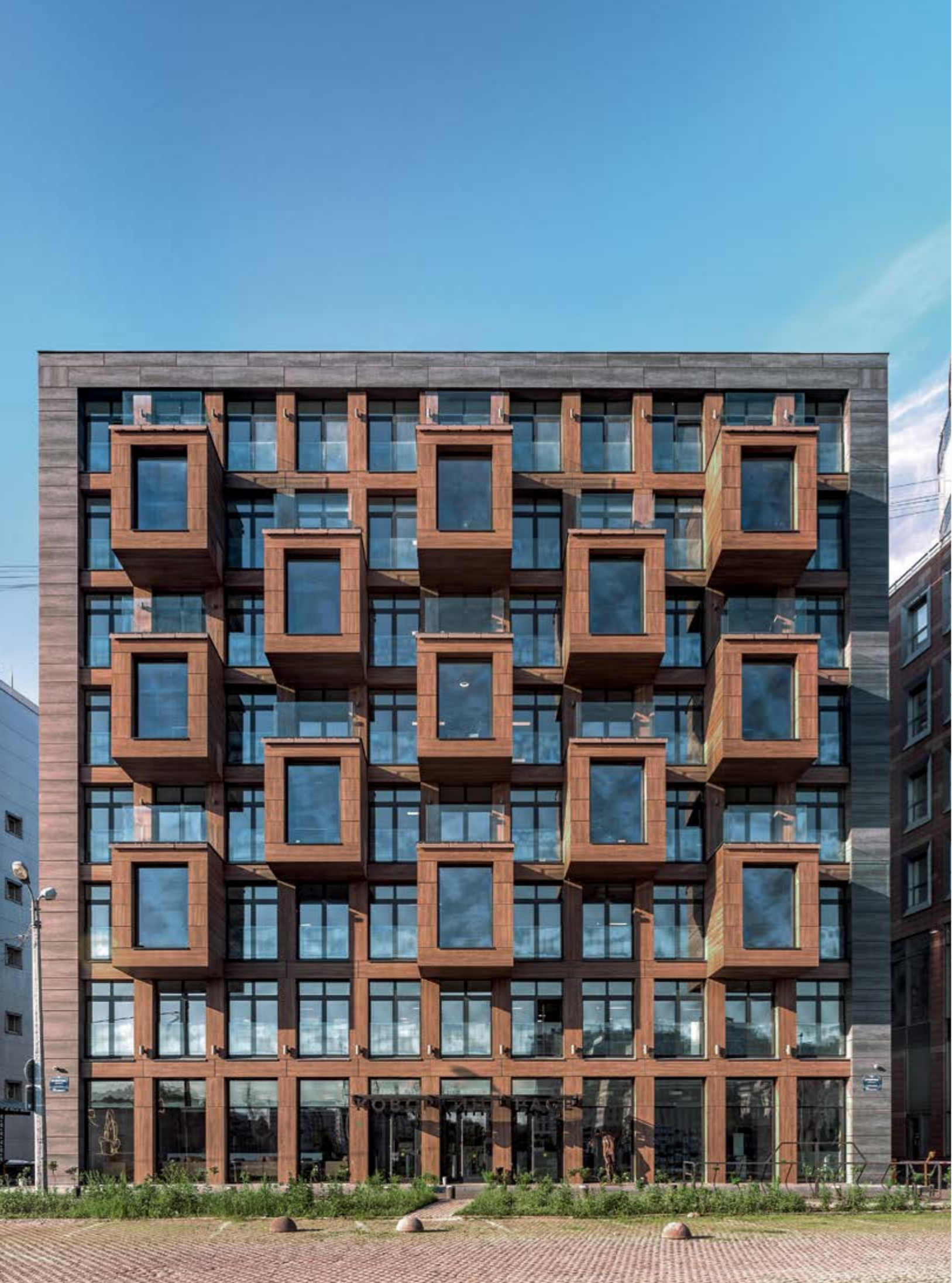
Вера Иорданова,
главный архитектор
проекта, бюро АБТБ



I NATURALI **PIETRA DI SAVOIA** Grigia Bocciardata

+
фасадная
подсистема
от ООО «БАУТРЕЙД»





фотографии © Андрей Белимов-Гущин

**ЕВГЕНИЙ ГЕРАСИМОВ
И ПАРТНЕРЫ**

Евгений Герасимов
ГАП Зоя Петрова

Санкт-Петербург
2020

КОВОРКИНГ AVENUE PAGE



Здание коворкинга, аккуратно вписанное в пустующее пространство между торговым- и бизнес-центром, с одной стороны, придало ансамблю законченный вид, с другой — вдохнуло в него жизнь благодаря своему динамичному образу.

Архитектура, хоть и выделяющаяся из общего ряда, тем не менее связывает разномастные постройки набережной в единый ансамбль: кубики эркеров перекликаются с геометрией выступающих стеклянных секций бизнес-центра «Авеню», расположенного справа, а горизонтальные членения вторят линиям торгового центра слева.

Узкий участок подсказал глухой характер торцевых стен, главный же фасад, выходящий на Большую Невку, сделан подчеркнуто энергичным, запоминающимся и максимально открытым к реке.

Главный мотив — расположенные в шахматном порядке с третьего по седьмой этажи активно выступающие кубики эркеров с большими панорамными окнами. Место над эркерами тоже не пропадает зря — на них размещены небольшие видовые террасы с полностью прозрачными стеклянными ограждениями. Прием простой, но эффектный: активная пластика фасада наделяет здание пульсацией и энергией, соответствующей функции постройки.



«Поскольку мы стремились прежде всего к мощной пластике форм, то цвета материала для облицовки выбирали спокойные — графитовый и каштановый. Фактура и нарезка керамических поверхностей Lamipat имитируют дерево и камень. Панели до трех метров длиной — это фактически слэбы, повторяющие спилы ствола дерева и разрез минерала. Выступающие на главном фасаде кабинеты-кубы облицованы керамическими поверхностями под дерево. Глухой характер боковых фасадов как нельзя лучше подчеркивает облицовка темно-серыми керамическими панелями со слоистой фактурой сланца».



Зоя Петрова,
главный архитектор
проекта, партнер
архитектурной мастерской
«Евгений Герасимов
и партнеры»





I NATURALI **PIETRA DI SAVOIA** Antracite Bocciardata



LAMINAM **L-WOOD** Noce

+
фасадная подсистема
NORDFOX





фотографии © Максим Ильин; предоставлены школой «МИР»

ИМАГО
Сергей Остроух
Анна Градович

Доброград
2021

ДЕТСКИЙ САД И ШКОЛА «МИР»

Комплекс состоит из здания садика и школы, которые, с одной стороны, самостоятельны, с другой — соединяются в единый ансамбль, близкий по архитектуре и атмосфере пространств, что обещает сделать переход ребенка из детского сада в школу комфортным и легким этапом взросления. Два здания — корпус садика и здание школы с тремя равновеликими лучами — расположены рядом друг с другом, но разделены аллеей. В самой планировке заложена идея «перетекания», «растущего знания» — садик размещен рядом с лучом, где находится начальная школа. Классы для детей постарше расположены в другом крыле.



Притом что на фасадах преобладает серый оттенок, школа выглядит яркой, наполненной жизнью — за это отвечают большие окна на торцах постройки, за которыми видны разноцветные рекреационные зоны и цветные игровые площадки вокруг двух зданий. Сперва архитекторы хотели на фасадах обыграть образ растущего дерева, что перекликалось бы с самой формой комплекса и его назначением, но по ходу развития проекта появилась идея сделать что-то более монументальное, словно вытесанное из камня. Так родился образ «гранита науки», который проступает во внешнем облике здания, а главным отделочным материалом стали керамические поверхности серых оттенков. Кроме того, в общем образе значительную роль играют большие окна, для обрамления которых нужны были крупноформатные плиты с соразмерным членением элементов. Так на фасадах появились керамические поверхности Laminat.

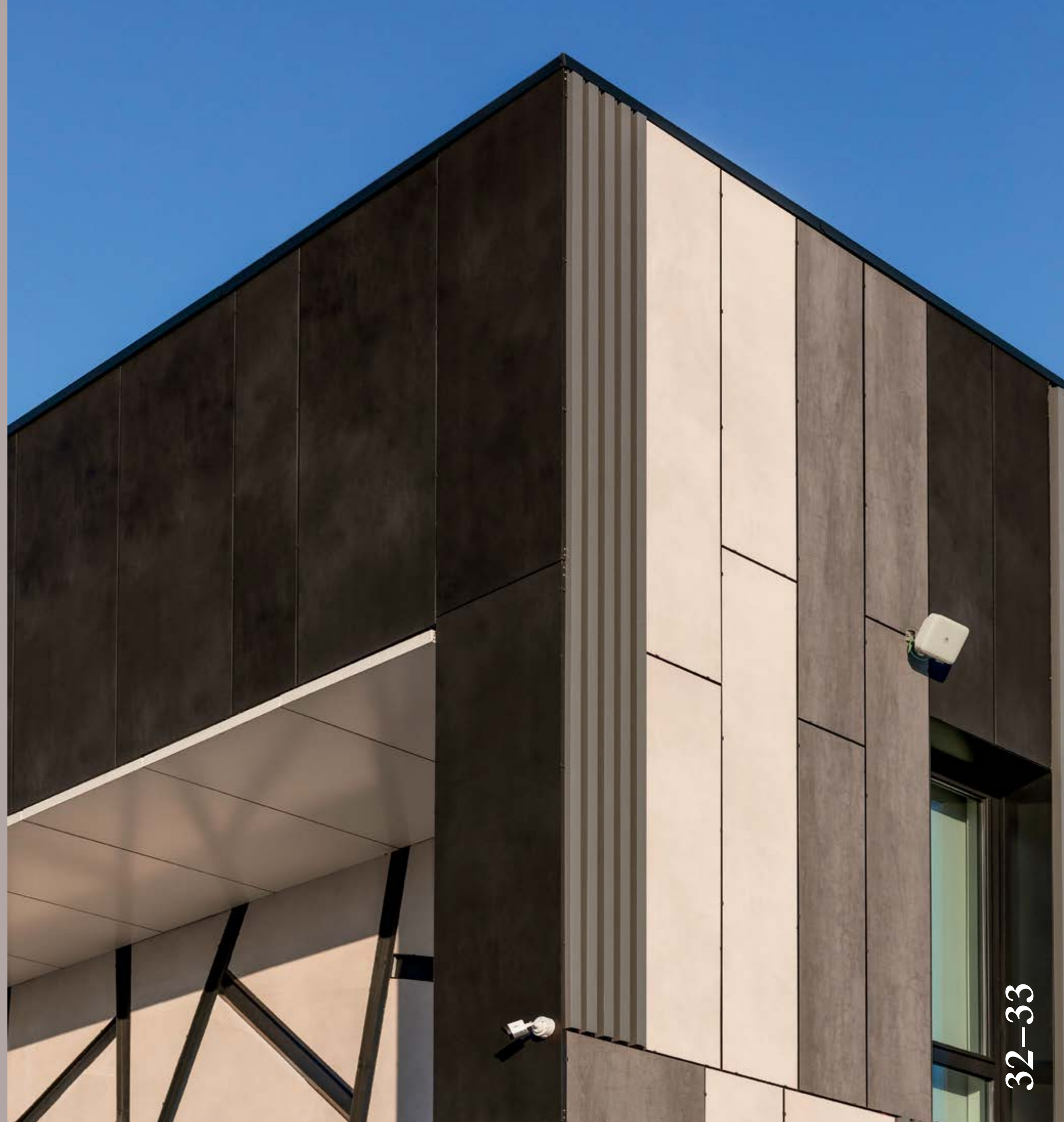
В случае со строительством школы образ и концепция важны, но на первый план в выборе материалов выходят безопасность, удобство эксплуатации и гигиеничность. Поверхности Laminat устойчивы к нагрузкам, химическим веществам, царапинам и естественному износу. Их легко мыть, они не боятся огня и мороза. На панелях не появляется налет и не образуется грибок, что делает их идеальным материалом с точки зрения эксплуатации. Для школы были выбраны поверхности, армированные изнутри тонкой сеткой, поэтому даже в случае повреждения материала в результате какого-то форс-мажора, он не рассыплется осколками.



«Мы любим делать лаконичные формы, для которых особенно важным является подбор качественного материала. Lamipat смотрится дорого и всегда есть в нужных типоразмерах, что позволяет реализовать идею большой монументальной архитектуры.

Кроме того, мы хотели подобрать материал, который будет соответствовать дизайн-коду Доброграда. Керамика Lamipat цвета графита, дымчатого и белого кварца эффектно подчеркнула палитру натуральных цветов образовательного комплекса, гармонично вписав его в окружающую среду».

Сергей Остроух,
Анна Градович,
сооснователи бюро «ИМАГО»,
архитекторы образовательной среды





I NATURALI **PIETRA DI SAVOIA** Grigia Bocciardata



LAMINAM **CALCE** Nero



LAMINAM **CALCE** Bianco

+
фасадная подсистема
UKON





КАПСТРОЙПРОЕКТ

Дмитрий Сухов

Московская область

2018

СПОРТКОМПЛЕКС ЭКООТДЕЛЯ «ИЗУМРУДНЫЙ ЛЕС»

фотографии © КАПСТРОЙПРОЕКТ

«Здание спорткомплекса задумано как композиция из нескольких соединенных друг с другом геометрических объемов, являющихся и функциональными частями комплекса. В основе образа — взаимопроникновение природного окружения и архитектуры, что стало возможным благодаря большим площадям панорамного остекления с отражающим эффектом и отделке фасадов кассетами с тонкими керамическими панелями Laminat. Помимо пластических возможностей этот материал обеспечивает нормативные пожарные характеристики, а также длительный срок эксплуатации».



Дмитрий Сухов,
главный архитектор
проекта,
КАПСТРОЙПРОЕКТ

Функционально спорткомплекс состоит из двух основных объемов — бассейна и универсального зала, объединенных зоной спа и призмой входной группы с помещениями для фитнеса. Конфигурация здания во многом продиктована ориентацией по сторонам света и функциями: входная часть обращена на северо-восток, зона бассейна — на юго-восток, а спортивный зал — на северо-запад. Также это обеспечивает экономию энергии на отопление и вентиляцию.

Для конструкций покрытий залов были разработаны большепролетные деревянные фермы сложной формы, соединенные между собой деревянными и металлическими связями и работающие как единая пространственная конструкция. Центральный козырек входа поддержан вантами. Внутренние объемно-пространственные и планировочные решения направлены как на достижение эффекта созерцания природы в пространствах интерьеров, так и на проницаемость внутри самого здания. Благодаря панорамным окнам с повышенным коэффициентом отражения и открытой террасе, постройка наполнена светом, смотрится легкой и современной, в духе скандинавской архитектуры.

Сооружение выглядит строго и лаконично, оно не спорит с окружающим ландшафтом, более того, деликатно в него вписывается за счет отделки в природных тонах. Для фасадов было разработано и произведено более 1500 ультратонких керамических поверхностей Laminat с текстурой дерева. Комбинация оттенков под дерево и камень подчеркивает объемы и делает архитектуру органичной лесному окружению.



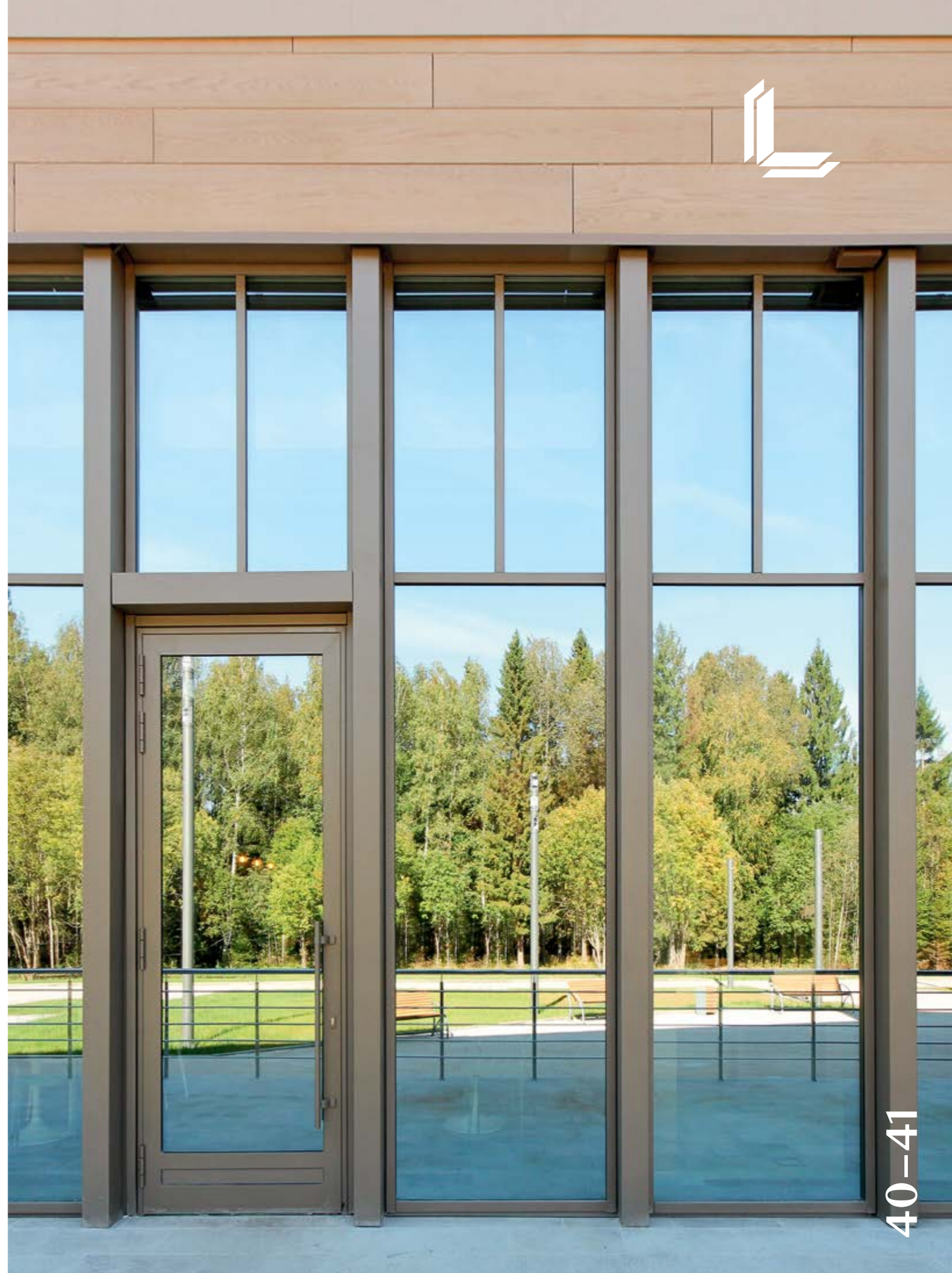


LAMINAM **KAURI** Beige



LAMINAM **KAURI** Moro

+
фасадная подсистема
UKON





БЕЛГОРОДОБЛПРОЕКТ

Олег Быканов

Прохоровка
Белгородской области
2020

фотографии © Олег Быканов; Иван Венивцев

МУЗЕЙ «ОРУЖИЕ ПОБЕДЫ»

«Монументальный образ здания, металлический несущий каркас и стены с отрицательным углом наклона определили критерии выбора материала для облицовки фасада — он должен быть тонким, легким, крупноформатным, с ровной геометрической планшетностью, чему полностью соответствовал керамический тонкослойный материал Laminam».



Олег Быканов,
главный архитектор
«Белгородоблпроект»



Музей со звучным названием «Битва за оружие Великой Победы» является частью военно-исторического музея-заповедника «Прохоровское поле» в п. Прохоровка Белгородской области и посвящен неочевидным, но значимым подвигам тружеников тыла. Драматический излом жизней людей во время войны передан как в архитектуре, так и в экспозиционных решениях музея.

Монументальный образ и форма здания, его остроугольная изрезанная форма призваны отразить чувство тревоги и эмоциональное напряжение, характерные для жизни военных лет, подготовить посетителя к погружению в предстоящую экспозицию, рассказывающую о непростых годах в жизни страны. Внутри музея ключевым элементом экспозиции стала масштабная 24-метровая архитектурная инсталляция «Нож войны». Проходя через несколько залов, нож буквально разрезает предметы и элементы архитектуры, показывая, как мирное время было резко отрезано от военного. Экспозиция построена таким образом, что посетители сначала попадают на довоенную улицу с магазинами и летним кинотеатром, а потом, переходя из зала в зал, узнают последовательно историю эвакуации людей и предприятий в тыл и их обустройства в новых местах, видят, как труженики тыла работали на эвакуированных заводах и жили в бараках.

Повторяется образ меча и на фасаде на входе в музей, но тут он украшен венком и играет роль символа отваги и победы.

+
фасадная подсистема
UKON

LAMINAM **TRAVERTINO** Navona Bocciardato



46-47

50-55



66-73



ЖИЛЫЕ КОМПЛЕКСЫ



74-81



90-97

56-65

82-89



STUDIO-TA

Тигран Бадалян
Елена Розанова
Анна Меликсетян

Владивосток
2019

фотографии © ООО «Ареал-Недвижимость»

ЖИЛОЙ КОМПЛЕКС «МАРИНИСТ»

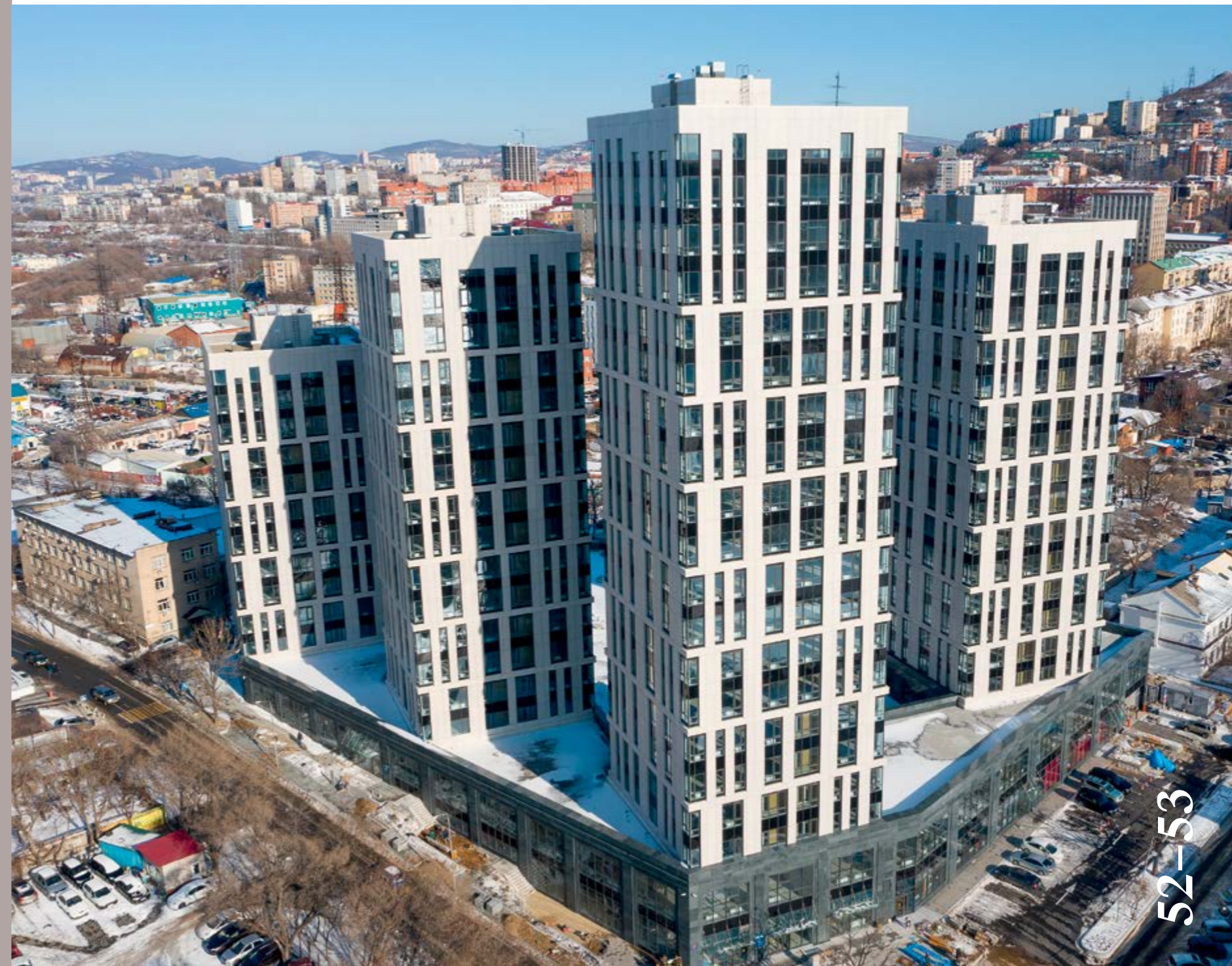
«При выборе материала отделки фасада для спроектированного нами ЖК „Маринист“ во Владивостоке наша команда ориентировалась на приоритетные критерии: благородный внешний вид Laminat; удобство и долговечность в эксплуатации плит крупноформатной керамики; легкость процесса монтажа, когда можно заменить отдельный фрагмент, не меняя фасад целиком; хорошая устойчивость к осадкам и перепадам температур, толщина листа, которая начинается от 3 мм, что снижает общий вес слэба, сохраняя его исключительную прочность; наконец, производство в России, сокращающее срок поставки материалов в сравнении с зарубежными аналогами».



Кирилл Тимарцев,
заместитель гендиректора
архитектурного бюро STUDIO-TA,
главный архитектор проекта

Жилой комплекс расположен в историческом центре Владивостока практически на берегу моря, рядом со спортивной гаванью. Близость к воде, возможность раскрыть виды одновременно на Амурский залив и бухту Золотой Рог легли в основу всей его структуры и образа, главными чертами которого стали высокая этажность и панорамные окна.

Комплекс представляет собой четыре обращенные и словно вытянувшиеся к морю башни переменной этажности от 11 до 18 этажей, которые клином выстроились на общем стилобате, самая высокая башня по центру и понижающиеся корпуса — по краям. В стилобате расположены коммерческие, административные, технические помещения, келлеры и подземная автостоянка. На огороженной, защищенной от ветра и охраняемой территории площадью более половины гектара главенствует концепция «двор без машин».



LAMINAM **FOKOS** Sale



+
фасадная подсистема
UKON

Высокие панорамные окна формируют образ фасада, его сложный сбивчивый ритм, а угловое остекление, которое есть в каждой квартире комплекса, делает здание визуально легче и стройнее. Фасады жилой части выполнены из крупноформатных керамических поверхностей Laminam. В конструкции была использована стальная подсистема вентилируемого

фасада с применением минераловатного утеплителя и крупноформатных панелей. Большой формат керамических поверхностей идеально вписался в сетку панорамного остекления фасадов, удачно подчеркнув масштаб, пропорции здания и цельность основных объемов, придав облику здания современный внешний вид.



фотографии © Азамат Абикенов, Иван Смелов

**ЕВГЕНИЙ ГЕРАСИМОВ
И ПАРТНЕРЫ**

Евгений Герасимов
ГАП Карен Смирнов

Санкт-Петербург
2022

ЖИЛОЙ КОМПЛЕКС «ИНСТИТУТСКИЙ, 16»

Источником вдохновения для проекта жилого дома «Институтский, 16» стала Пятая авеню в Нью-Йорке, в той ее части, которая выходит на Центральный парк. Это узнаваемый стиль американского ар-деко: строгие линии и натуральные цвета фасада, обилие стекла, растительные и анималистические орнаменты.

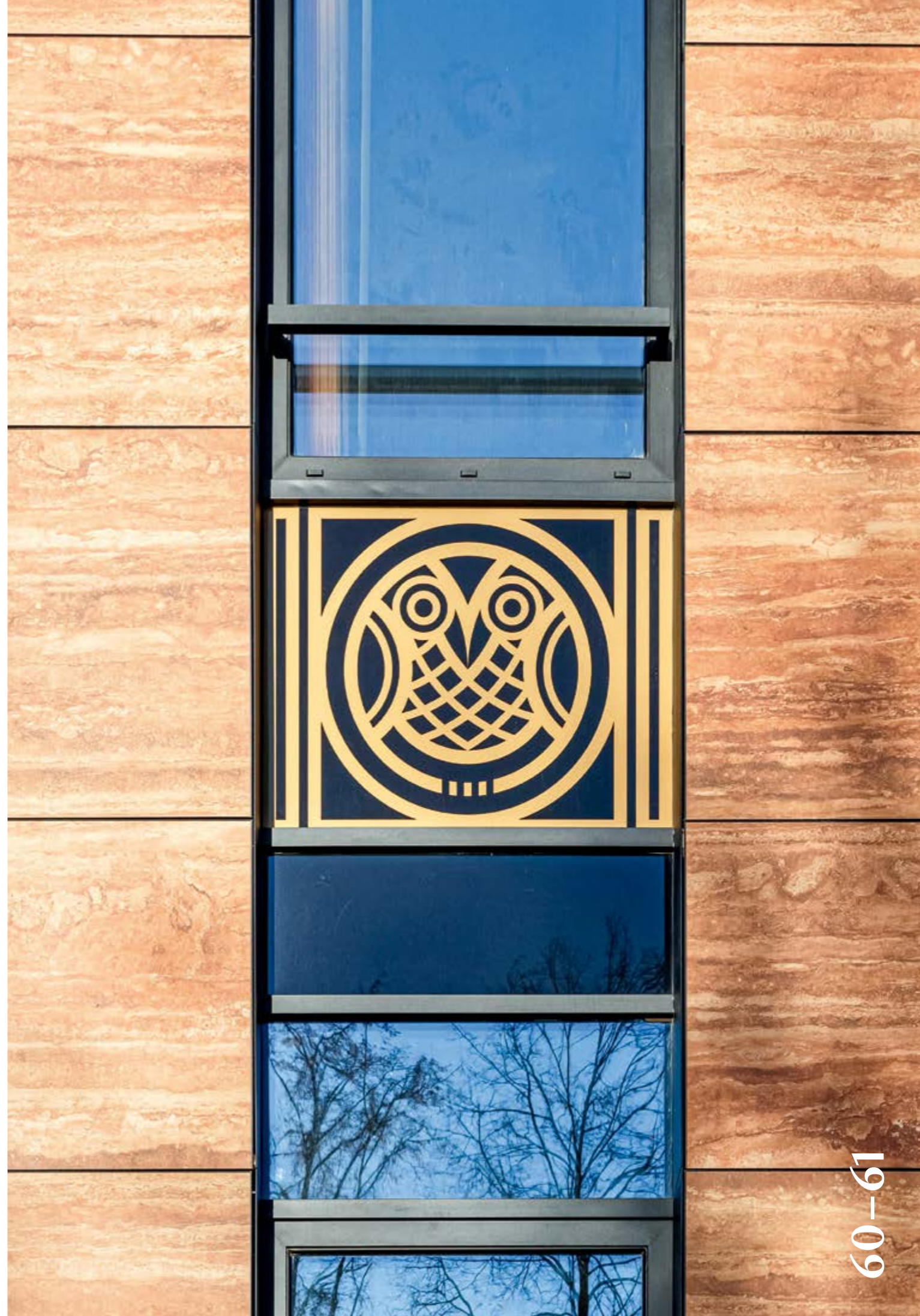
В архитектурном образе ЖК «Институтский, 16» ясно прослеживается современная трансформация стилистики ар-деко, которая выражается в геометризации форм, линейном орнаменте, обширном фасадном остеклении, блеске деталей, условных анималистичных образах и контрастных цветовых сочетаниях. Вслед за мастерами «перпендикулярного стиля» США 1920-х годов, которые экспериментировали с нержавеющей сталью, эмалью и инкрустациями на фасадах, в новом ЖК архитекторы делают упор на линии и натуральные оттенки материалов.

Все здание покрыто густой сетью золотисто-охристых орнаментов, отливающих глянцем в духе ар-деко. Характерным мотивом стиля было изображение ярких солнечных лучей, неожиданно появляющихся из-за туч. Этот художественный прием контрастных линий-лучей наполняет фасады «Институтского, 16» теплым свечением, в противовес недостатку солнца в Петербурге. Сочетание стекла и керамогранита обогащает этот эффект блеском и игрой отражений.

Северный фасад здания декорирован тонкой сеткой золотистых профилей поверх черного стекла и расположенными в шахматном порядке золотистыми узорами в простенках. Остальные фасады имеют строгую структуру, где простенки с облицовкой керамическими поверхностями под травертин чередуются с проемами окон. Каждый оконный ярус отделяется вставками-медальонами с изображениями представителей местной фауны: сов, лисиц, рыб, лягушек и пчел. В таком оформлении чувствуется связь с северным модерном, для которого было характерно обращение к национальным истокам и образам северной флоры и фауны.

Окна объединены в пояса по два этажа высотой, что визуально усиливает вертикальную направленность всего здания, лаконичного монолита, который при ближайшем рассмотрении оказывается испещренным золотой вязью ар-деко.







«Паттерны и текстуры сверкающего экстерьера здания перетекают и в дизайн интерьера, в котором также главная роль отводится облицовке керамическими поверхностями Lamipat. Именно этот материал позволяет добиться эффекта сияния и игры отражений».

Карен Смирнов,
главный архитектор
проекта, партнер
архитектурной мастерской
«Евгений Герасимов
и партнеры»



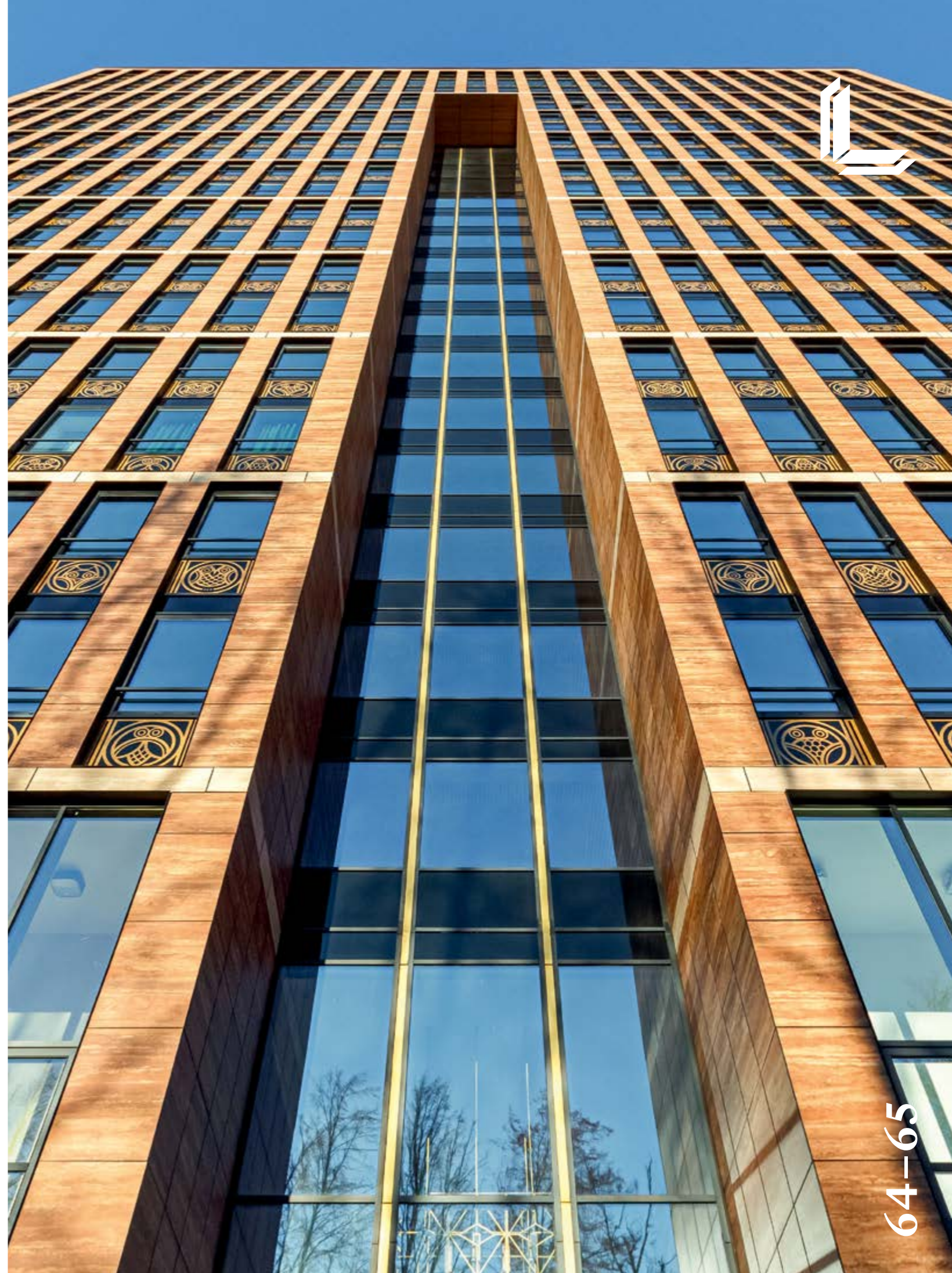


LAMINAM **TRAVERTINO** Gold Bocciardato



LAMINAM **TRAVERTINO** Gold White Bocciardato

+
фасадная подсистема
HILTI





фотографии © Максим Ильин

АРВЕСТ

Арам Едигарян

Москва

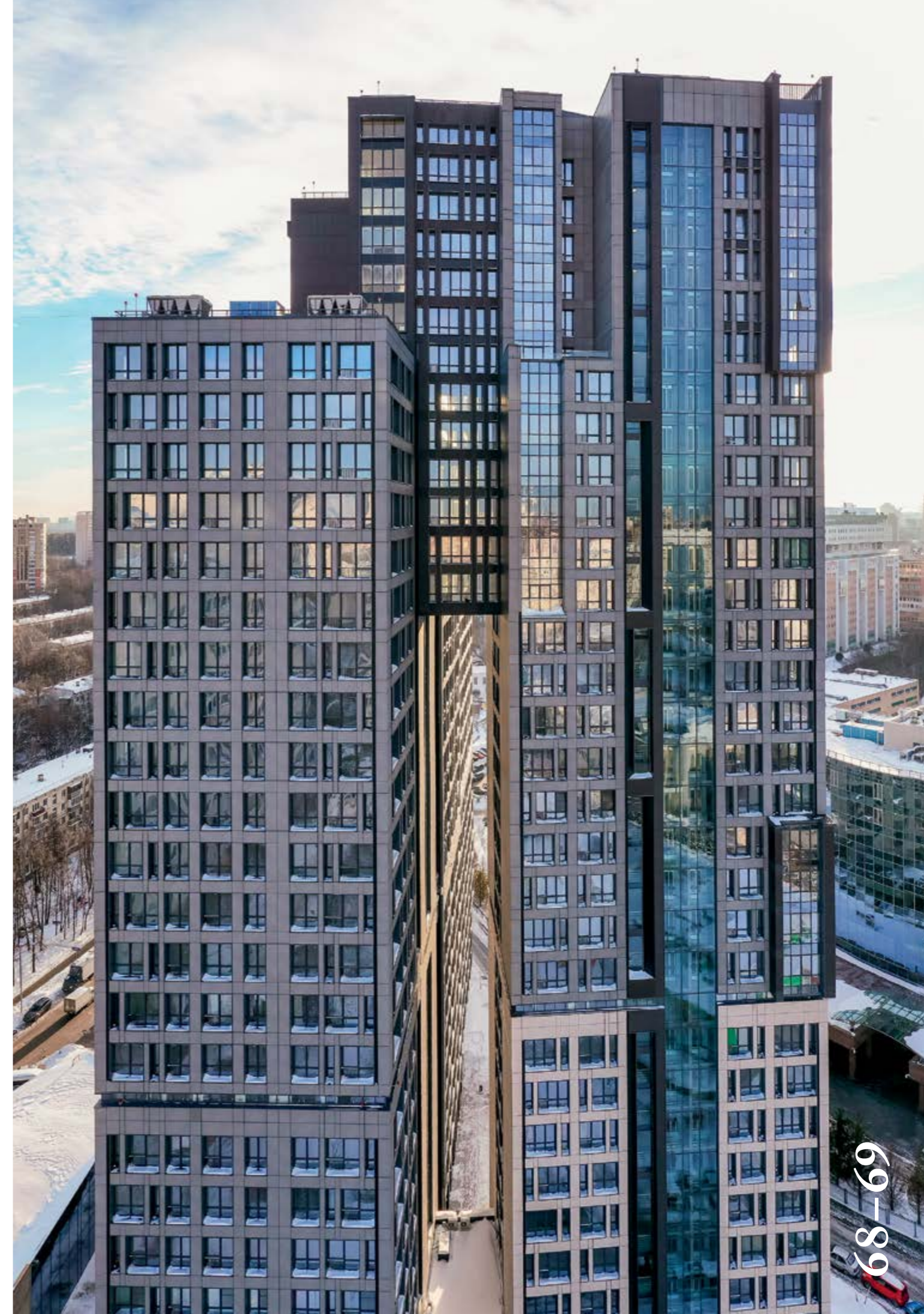
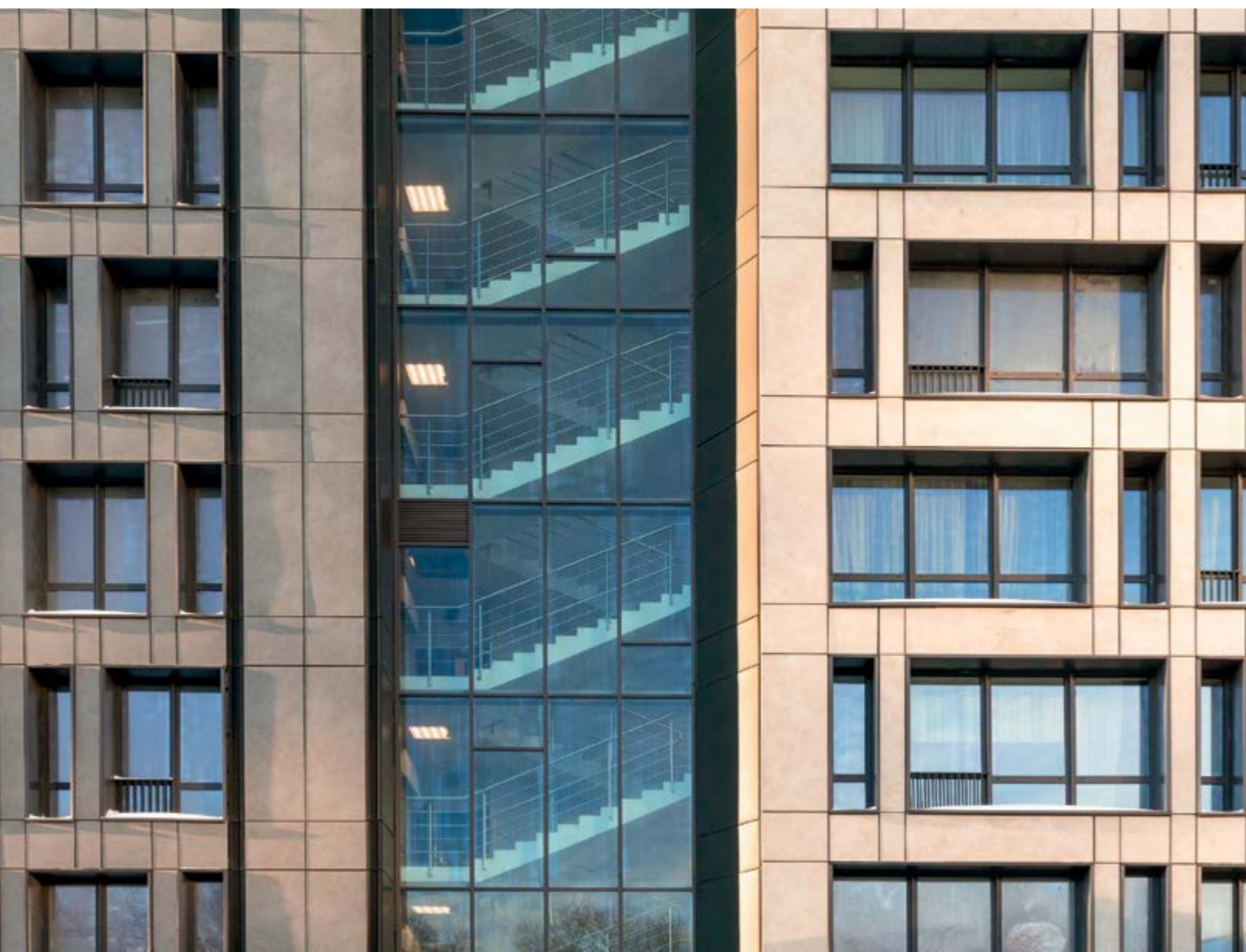
2022

ЖИЛОЙ КОМПЛЕКС ОНУХ DELUXE

Опух Deluxe является продолжением уже сложившегося ансамбля ЖК «Розмарин», замечательного своей парковой зоной с искусственным ручьем и фонтанами. Одной из задач архитекторов нового здания была максимальная раскрытость в сторону парка и одновременно необходимость избежать излишней массивности строящейся высотной доминанты.

Центром архитектурно-пространственной композиции здания является арка, замыкающая перспективу пешеходного бульвара и придающая легкость объему. Особое расположение секции «А», открывающее прекрасный вид на искусственный ручей, парк и окружающую застройку, подтолкнуло к идее спроектировать панорамные лифты.

Объем дома состоит из разных секций, складывающихся в комплекс переменной этажности от 26 до 32 этажей. Чтобы сбить монументальный масштаб здания, архитекторы расчленили его на модули с помощью цвета и ритма остекления, в том числе почти полностью прозрачных вставок лестничных блоков и выступающих консольных модулей. Такое решение позволило сделать проект визуально более сложным, а заодно избежать излишней массивности башен. Результатом стала динамичная композиция, которая словно воплощает собой ритм мегаполиса.



«С точки зрения конструктивной целесообразности и выразительности мы выбрали навесной вентилируемый фасад с применением крупноформатных керамических поверхностей в алюминиевых кассетах. На это решение также повлияли стоимость материалов и скорость монтажных работ. Использование на фасадах керамики двух оттенков фасадов позволило подчеркнуть выразительность композиции жилого комплекса».

Арам Едигарян,
архитектор, руководитель
ООО АМ «Арвест»





LAMINAM **BLEND** Nero

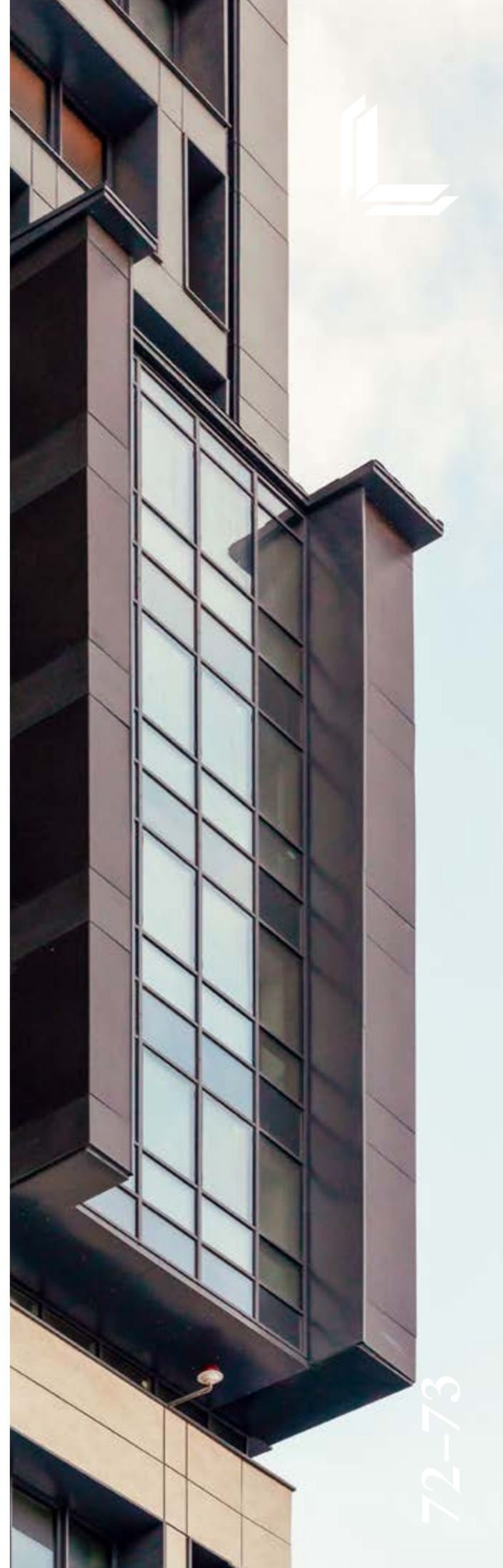


LAMINAM **BLEND** Grigio



I NATURALI **DIAMOND CREAM** Bocciardato

+
фасадная подсистема
NORDFOX





фотографии © Ярослав Лукьяненко

ADM ARCHITECTS

Андрей Романов
Екатерина Кузнецова

Москва
2016

ЖИЛОЙ КОМПЛЕКС «КАРАМЕЛЬ»

Участок для дома расположен в уже сложившемся районе, где вдоль небольшой улицы нужно было возвести новый объем, который включал бы основной корпус, паркинг, а также трансформаторную подстанцию. Для того чтобы визуально скрыть служебные сооружения и создать приветливый зеленый двор, архитекторы разработали концепцию ландшафта на склоне. Кровля технических строений плавно спускается к подножию жилого дома и становится террасированным склоном, через который живописно петляет дорожка. На разных уровнях склона разместились детские площадки, клумбы, деревья-крупномеры и зоны отдыха. Оба подъезда соединены общим вестибюлем, с двух сторон обрамленным панорамным витражным остеклением: так, входя с улицы в дом, человек сразу видит тихий зеленый двор со сложной геопластикой, который стал лицом проекта.

Фасады построены на контрастном сочетании основного поля стены со сдвинутыми окнами и жестких вертикальных стоячков остекленных балконов. Для дополнительной артикуляции ритма окон подоконные участки стены облицованы стеклянными панелями с шелкографией. Внешние блоки кондиционеров скрыты за декоративными решетками из алюминиевых планок разных цветов шоколада — от белого до молочного и горького. Также оформлены и обступающие двор ограждения. Первые этажи сделаны максимально прозрачными и открытыми, в них разместился ритейл.





«В качестве основного материала облицовки мы использовали крупноформатные керамические панели Lamimat разных, в основном пастельных оттенков, что позволило дополнительно артикулировать динамичный ритм фасадов».

Андрей Романов,
Екатерина Кузнецова,
архитекторы, партнеры бюро ADM



LAMINAM **COLLECTION** Tortora

LAMINAM

COLLECTION

Tortora

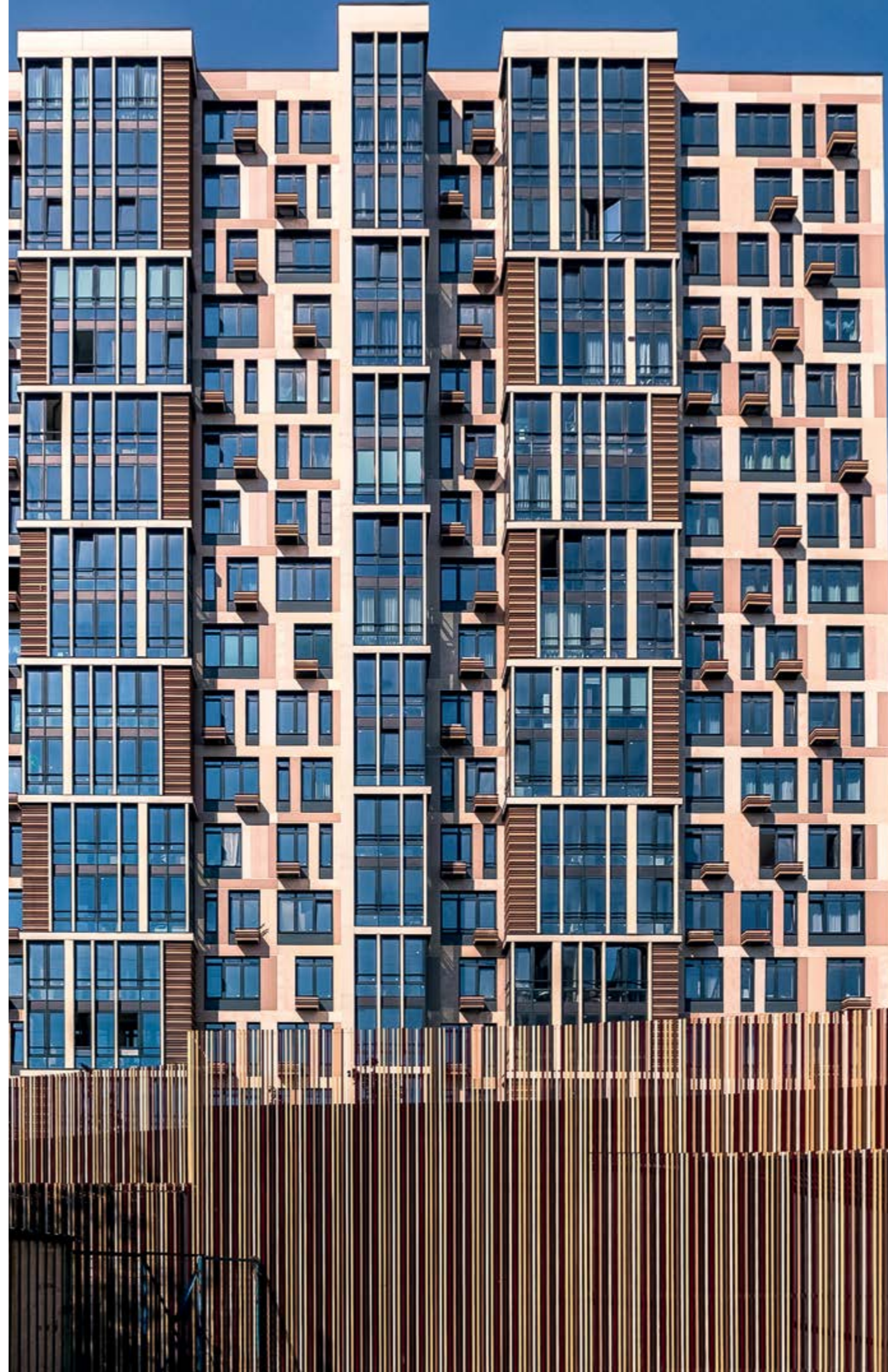
+
фасадная подсистема
UKON

LAMINAM **COLLECTION** Crusca

LAMINAM

COLLECTION

Crusca





фотографии © Максим Ильин

GREN

Екатерина Грень

Москва
2023

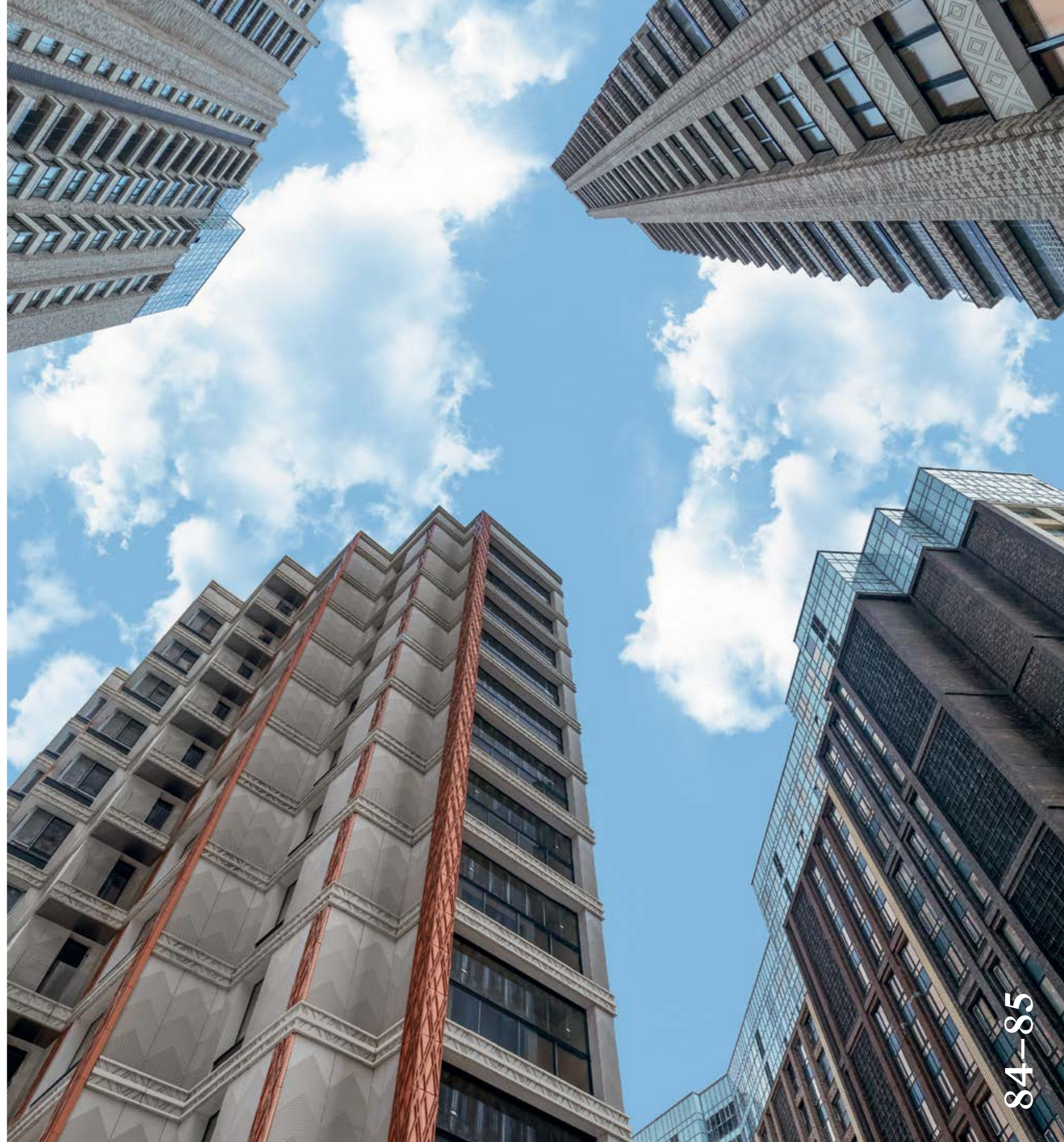
ЖИЛОЙ КОМПЛЕКС RIVERSKY

Жилой комплекс состоит из 8 корпусов с пристроенными секциями разной этажности (1–29 этажей) и единой подземной двухэтажной части. Архитектурные решения продиктованы расположением объекта — близостью к Москве-реке и Симонову монастырю с его знаменитой башней «Дуло».

Конфигурация отдельных блоков отражает тему воды и реки благодаря перепадам в этажности корпусов. В комплексе предусмотрена максимально разнообразная квартирография: от двухуровневых таунхаусов с отдельным входом до двухуровневых квартир с видом на Симоновскую набережную.

Основным смысловым акцентом проекта стали два внутренних двора с центральным пешеходным бульваром, вокруг которого строится композиция жилого комплекса. Максимальное количество квартир сделано раскрытыми на воду: режиссируемые разрывы во фронте застройки позволили организовать разнонаправленные визуальные оси-прострелы.

Сочетание материалов внутри и снаружи фасадов не лишено театральной драматичности. Снаружи использованы светлые отделочные материалы, создающие образ утонченности и изящности. Внутри же, наоборот, главенствуют материалы темных оттенков, подчеркивающие атмосферу камерности и уюта. Пластическое, фактурное, цветное разнообразие применяемых строительных материалов — от клинкерного кирпича и плитки до керамических поверхностей — дополнительно работает на сложносочиненную архитектурную композицию.





«Авторский паттерн, реализованный на крупноформатных керамических поверхностях Laminat, позволил создать уникальный образ, олицетворяющий союз современной архитектуры с традициями прошлого, проявленными в натуральных текстурах клинкерного кирпича и камня».



Екатерина Грень,
главный
архитектор проекта,
руководитель
АБ GREN



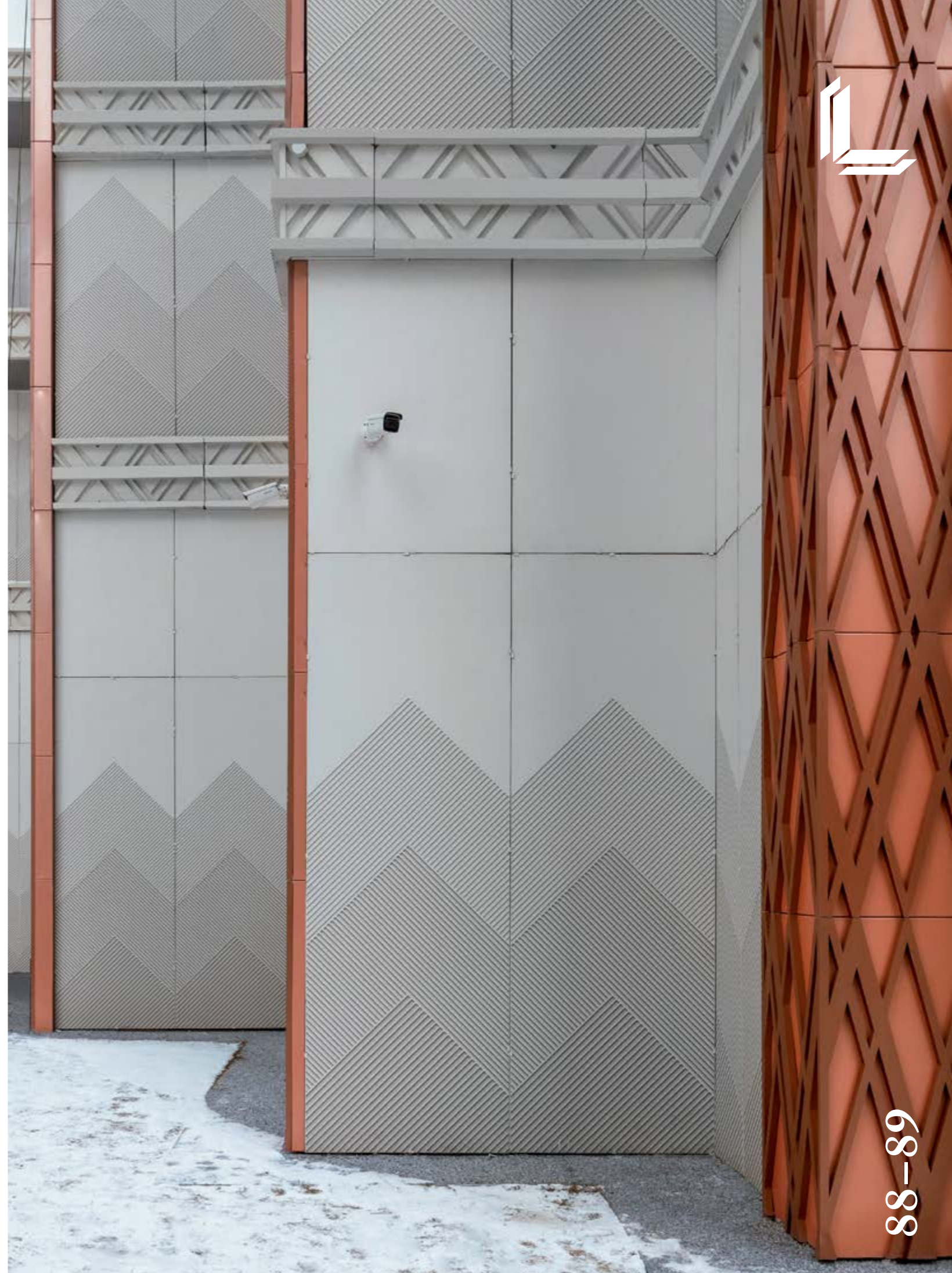


LAMINAM **TRAVERTINO** Navona Bocciardato



LAMINAM **GEOMETRICO** (специальное производство)

+
фасадная подсистема
NORDFOX





фотографии © СМУ 88; Максим Ильин

BORSHCHEVSKIY

Михаил Борщевский
Максим Борщевский

Казань
2021

ЖИЛОЙ КОМПЛЕКС «НОРВЕЖСКИЙ»



ЖК «Норвежский» — современный комплекс в Ново-Савиновском районе города Казани в непосредственной близости от Парка Победы и экопарка Марьино озеро. Объем двух 22-этажных секций расположен вдоль улицы Короленко, а под прямым углом к нему стыкуется блок из двух 18-этажных секций. Они объединены двухэтажным стилобатом с эксплуатируемой кровлей и отдельным объемом ресторана сложного динамичного силуэта.

Фасад дома решен в графичной манере в черно-белых цветах с использованием крупноформатных керамических панелей Laminat и перфорированных алюминиевых кассет. Узнаваемой чертой комплекса стал геометрический декор, нанесенный на стекло лоджий и выполненный по мотивам традиционных норвежских узоров. С одной стороны, он добавил динамики фасаду здания, с другой — приватности остекленным лоджиям.

Высотные секции отделяют благоустроенный двор от шума, а угол стилобата закреплен объемом ресторана с уличной террасой, навес которой своей пластичной формой символизирует крылья птиц, обитающих в расположенном по соседству экопарке Марьино озеро, и создает контраст с простыми и лаконичными объемами комплекса.

«Использование крупноформатных панелей Lamipat позволяет добиться большей выразительности фасадных решений. В ЖК „Норвежский“ мы применили контрастное цветовое сочетание темного и светлого оттенков, с небольшими акцентами панелей деревянных текстур. Таким образом мы смогли придать заметной экспрессии простым прямоугольным объемам здания. Также в проекте мы применили как вертикальную, так и горизонтальную раскладку панелей, что является необычным при использовании крупноформатных плит. Это решение позволило нам разбить плоскости фасадов на отдельные модули, придать большей графичности входным группам».



Максим Борщевский,
архитектор проекта,
партнер АС BORSHCHEVSKIY





LAMINAM **CALCE** Bianco

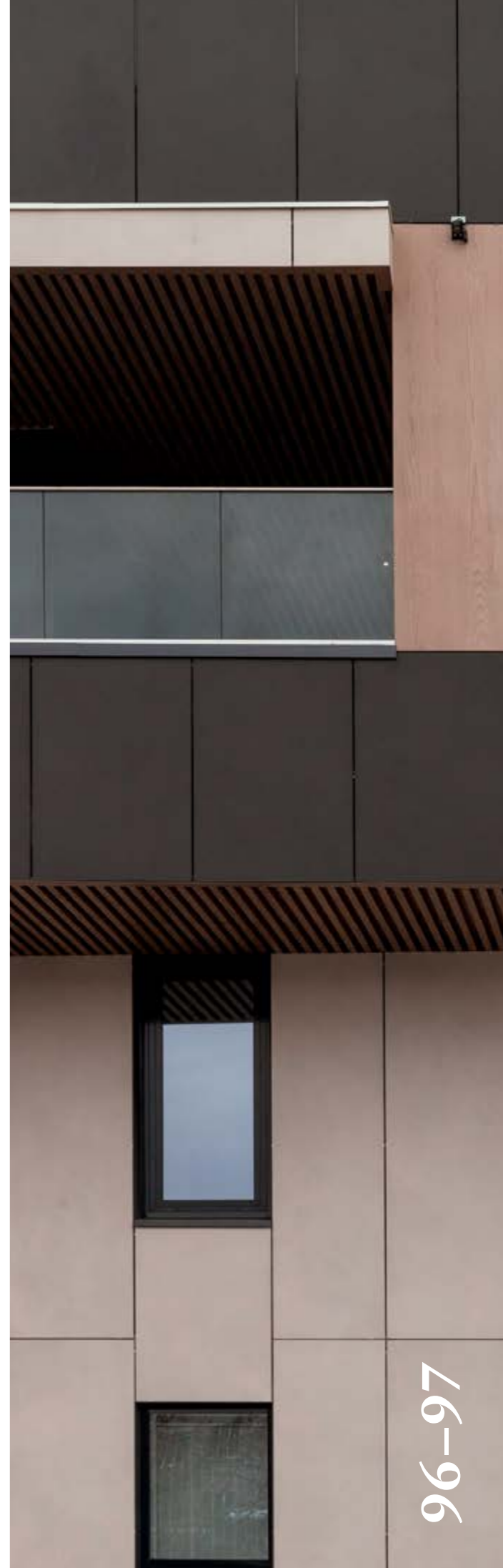


LAMINAM **KAURI** Beige



LAMINAM **BLEND** Nero

+
фасадная подсистема
UKON

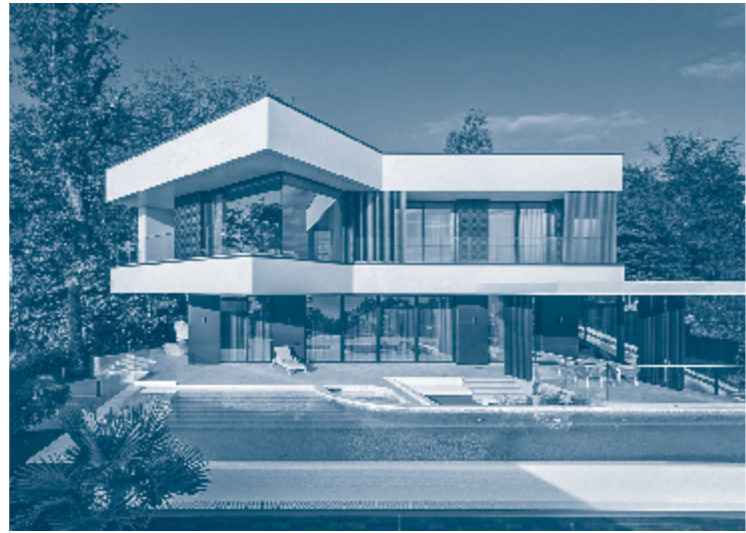


ЧАСТНЫЕ ДОМА

100-107



108-115



116-123

124-131



132-139





**АБ АЛЕКСАНДРЫ
ФЁДОРОВОЙ**

Александра Фёдорова
Полина Фёдорова
Анастасия Гурова
Сергей Калюта

Московская область
2018

ВИЛЛА

В ЖУКОВКЕ

фотографии © Илья Иванов



Вилла расположилась в живописном месте среди высоких сосен в подмосковной Жуковке: важно было вписать архитектурные объемы на участке так, чтобы ни одно дерево не пострадало. Пожеланием заказчиков был современный дом, гармонично интегрированный в природу, поэтому одной из главных черт постройки стала ее максимальная открытость вовне.

Вилла состоит из двух блоков, внешне объединенных общим навесом-перемычкой, идущим по уличному фасаду и формирующим эффектный минималистичный портал, буквально с первых шагов подчеркивающий современный, графичный характер дома.

Главный дом обращен в сторону улицы узкой стороной, другой блок занимает гараж, в котором расположены помещения персонала и музыкальная студия. Подобная композиция позволила создать обширный, закрытый от посторонних глаз приватный двор, полный зелени и взрослых деревьев. Дом вытянулся вглубь участка, основные помещения комплекса располагаются в двухэтажном объеме, придвинутом к красной линии. На первом этаже здесь сконцентрировались пространства общего пользования — гостиная, столовая, кухня, гостевая спальня, гардеробная, прачечная. На втором этаже расположились две детские с отдельными ванными комнатами и гардеробом, кабинет и мастер-блок, состоящий из спальни, ванной комнаты и двух гардеробных.

К дому примыкает одноэтажный объем бассейна с хаммом: будучи почти полностью прозрачным, он тем не менее спрятан от посторонних глаз в глубине участка. Безрамные сдвижные конструкции объединяют ландшафт и интерьер в одно целое, активно впуская природу внутрь дома и объема бассейна.

Особенность проекта — в замечательном единстве материалов снаружи и внутри, характерном для почерка Александры Фёдоровой. Фасады облицованы натуральным деревом и керамическими плитками Lamipam, в текстуре I Naturali Pietra di Savoia Antracite. Этот же материал служит обрамлением внушительного двухстороннего камина, который является главным украшением просторной гостиной.

«Прошло достаточно много времени с момента появления на рынке крупноформатных керамических поверхностей. За эти годы они прочно зарекомендовали себя как самый надежный и благодарный материал, устойчивый к любым непогодам.

Несмотря на применение большого количества камня и дерева на фасадах наших домов, не было еще ни одного проекта, где мы не сочетали бы их с керамическими поверхностями Laminam».



Александра Фёдорова,
архитектор проекта,
глава «Бюро Александры
Фёдоровой»



I NATURALI **PIETRA DI SAVOIA**

Antracite Bocciardata





**АБ АЛЕКСАНДРЫ
ФЁДОРОВОЙ**

Александра Фёдорова
Сергей Калюта

Москва
Серебряный Бор
2019

ВИЛЛА CORPPER SHELL

фотографии © Илья Иванов

Загородный дом общей площадью 650 м² разместился в живописном лесопарке Серебряный Бор на северо-западе Москвы. Главной задачей проекта было создать максимально изолированное от всех, приватное пространство. Отсюда — форма дома, ассоциирующаяся с раковинной. Кроме того, заказчикам хотелось увеличить площадь здания при жестких нормативах участка. По нормам постройка должна занимать определенную процентную часть площади территории: поэтому пришлось поднять всю основную массу конструкции на второй этаж, подвесить консоль без опор, чтобы пятно застройки было маленькое, а площадь дома — большая.

Так появилась выразительная композиция, собранная из трех крупных объемов, два из которых лежат на первом. В плане они немного заворачиваются друг к другу, образуя частную террасу во внутреннем пространстве, дополнительно обрамленную деревянными перголами, скрывающими ее от посторонних глаз. Все основные жилые помещения подняты на второй этаж, благодаря чему из окон открываются красивые виды и создается впечатление, что дом стоит где-то на холме.

Три объема отделаны тремя разными материалами, подчеркивающими характер внутренних пространств. Нижний, в котором расположены гараж, входная зона с лестницей, а также блок бассейна с зоной spa, отделан керамическими плитками Laminam — Oxide Moro с эффектом окисленного металла. Нужен был материал, который не меняет свой цвет и вид от внешних воздействий. Эта же текстура использована в интерьере дома, в частности, в оформлении лестничного проема, рисунок ограждения которого напоминает листву деревьев, бросая красивые блики на керамическую отделку.

Объем второго этажа, в котором расположена основная общая зона, включающая гостиную-столовую, кухню, два кабинета и домашний кинотеатр, архитекторы захотели сделать более броским, заметным, поэтому он отделан листами медной черной чешуи, которая со временем будет стареть, меняя цвет. Третий объем, самый приватный, куда вошли спальни с гардеробными и санузлом, облицован светлыми керамическими плитками под седое дерево.



«Мы очень любим натуральные материалы, часто используем металл, камень, но все живые материалы имеют свойство реагировать на погоду, изменять свои цвета, формы и свойства, поэтому на выручку приходят крупноформатные керамические поверхности — это тот же натуральный материал, но в более стабильной форме».



Александра Фёдорова,
архитектор проекта,
глава «Бюро Александры
Фёдоровой»





LAMINAM **OXIDE** Moro





V|6 GROUP
& VINOGRADOVA
ARCHITECTS

Дарья Виноградова

Сочи
2021

ВИЛЛА JULIA

фотографии © Влад Феоктистов

Вилла Julia — часть небольшого поселка под Сочи. Здесь на крутом живописном склоне бюро V|6 GROUP & Vinogradova Architects спроектировало шесть связанных в единый ансамбль домов, выдержанных в общей стилистике бразильского минимализма: три типовых и три индивидуальных.

Вилла Julia, как и все дома в этом небольшом поселке, состоит из двух увязанных воедино объемов: жилой части и хозяйственного комплекса с гаражом.

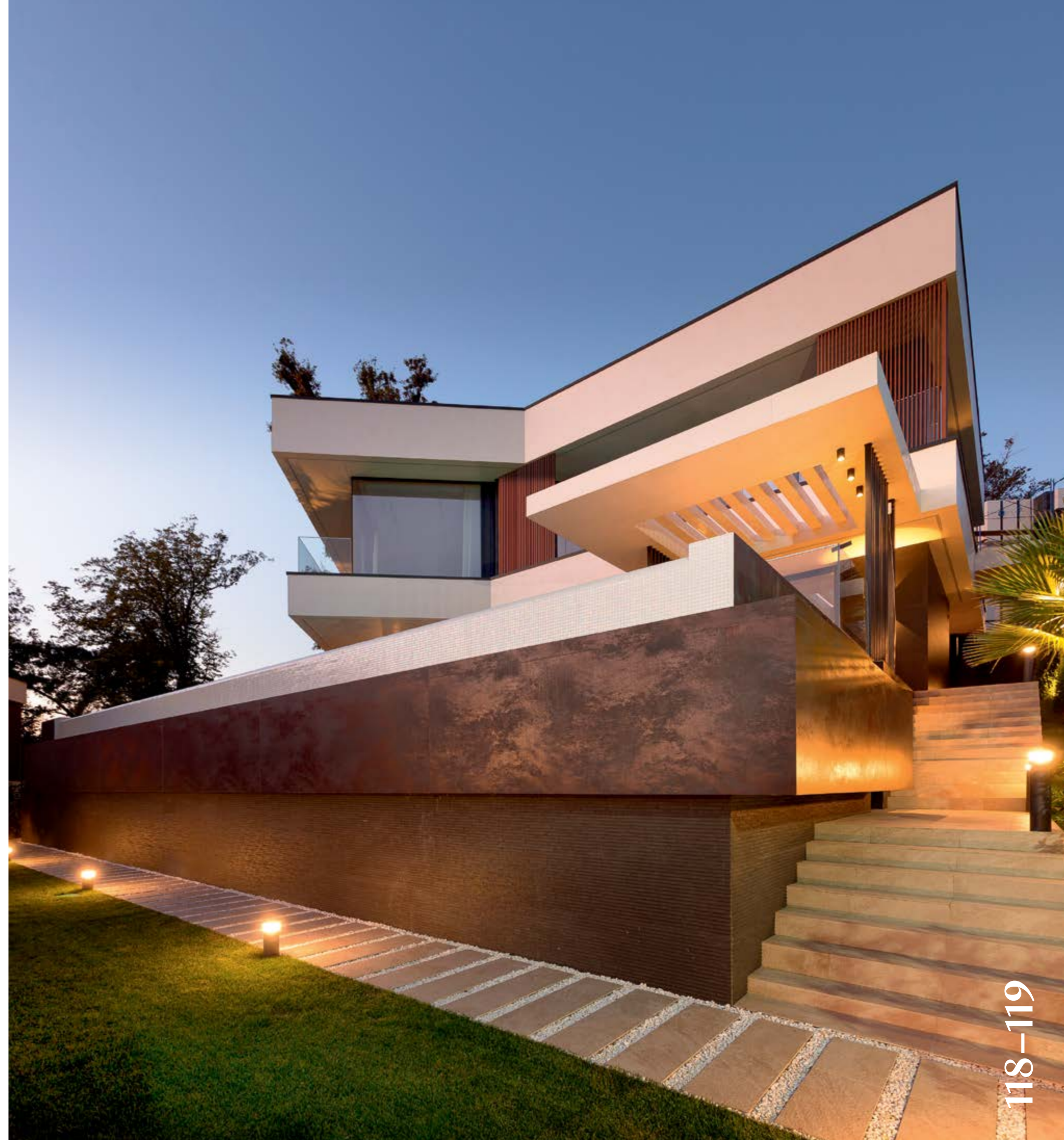
Главная особенность здания, придающая ему динамичный, современный характер, — мощный вынос пятиметровой консоли. Эта деталь выгодно подчеркивает легкость конструкции, в том числе благодаря цветовому решению материалов отделки фасада.

Первый этаж, весь прозрачный и распахнутый в зону бассейна, вместил просторную, соединенную с кухней столовую-гостиную, гостевой санузел и гостевую спальню. На втором этаже в части консольного объема расположены мастер-спальня с прекрасными видами на море и лес, собственной гардеробной и ванной комнатой, а также две детские спальни с санузлами и кладовая-прачечная.

Воздушность интерьеров подчеркивают панорамные окна в пол: жилые помещения впускают в себя красоту окружающего мира, но проектируя личное пространство, архитекторы сделали акцент на приватность,— несмотря на большое количество окон, дом не просматривается со стороны.

Рядом с виллой обустроена зона отдыха под открытым небом с жаровней: идеальное место для романтических вечеров с семьей или компанией. В Сочи очень мягкий климат, но зимой здесь дуют сильные влажные ветра, поэтому архитекторы предусмотрели варианты отдыха на все сезоны. Так, между двумя строениями спроектирован небольшой зимний сад с переходом в банный комплекс, расположенный в цокольном этаже.

Облицовка фасадов, консоли и бассейна сделана из керамических поверхностей бренда Laminat. Для создания визуального объема и ритма в отделке фасада использовано сочетание фактур и цвета крупноформатных керамических поверхностей. В нескольких местах на фасаде и пространстве небольшого зимнего сада на стене появилась своеобразная мозаика из керамики Laminat разных оттенков, ставшая красивым акцентом.

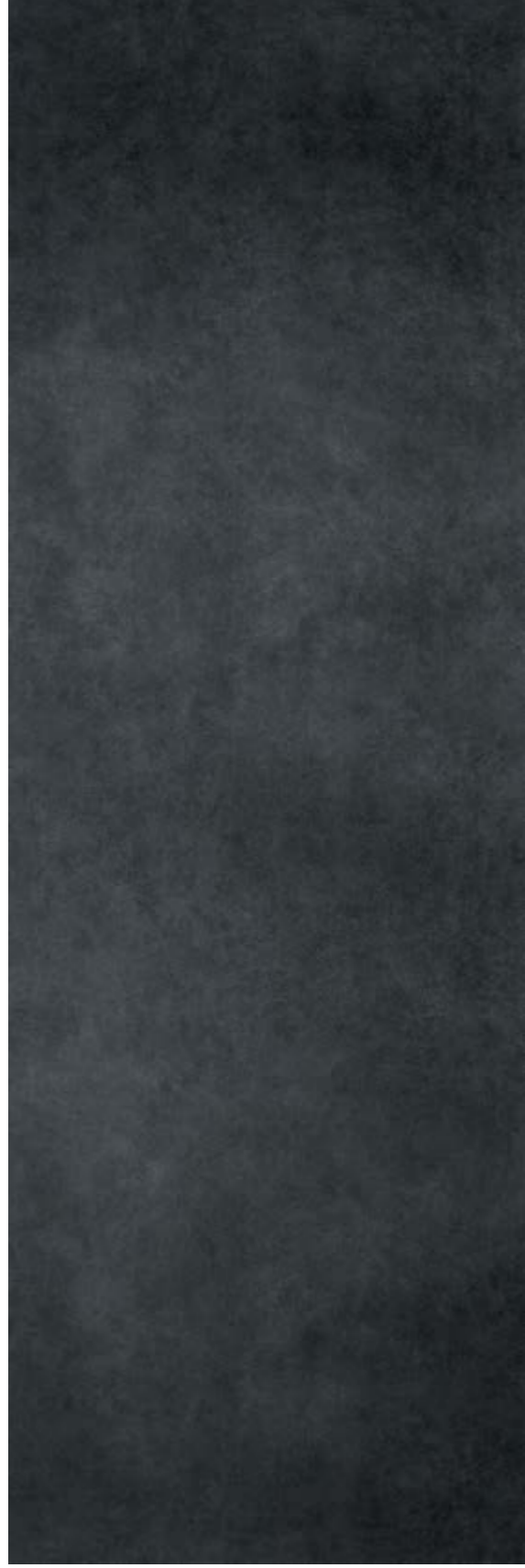




«Особенности материала позволили нам создать необычную мозаичную экспозицию, нарезав керамические поверхности разных текстур на квадраты нужного размера и совместив их в единое полотно».

Дарья Виноградова,
главный архитектор проекта,
руководитель V|6 GROUP
& Vinogradova Architects





LAMINAM **BLEND** Nero



LAMINAM **OXIDE** Moro



LAMINAM **OXIDE** Bianco





фотографии © Азамат Абикенов

OGDS
Алексей Калашник
Дарья Вакульская
Ленинградская область
2022

ДОМ В «РЕПИНСКИХ УСАДЬБАХ»

Коттеджный поселок «Репинские усадьбы» расположен в одном из самых живописных мест Ленинградской области. Дом, деликатно вписанный в заросший соснами участок, состоит из нескольких разновеликих объемов, собранных воедино с помощью открытых пространств — террас и патио. Двухуровневый главный объем является не только физическим, но и смысловым центром дома.

Здесь расположены общие пространства, где семья собирается вместе: гостиная с большим камином и панорамными окнами, через которые сквозь лес открывается замечательный вид на озеро. Объем лестницы, объединяющей 2 этажа, обрамлен с двух сторон окнами, что делает эту часть дома почти прозрачной и открытой природе.

Левый блок дома отдан под гостевые пространства, правый — под спа. Приватные комнаты с личными террасами расположены на втором этаже, у детей — спальня с собственной зеленой кровлей, подчеркивающей впечатление полного погружения в природу.

Фасады решены в дереве и керамике, для них была выбрана серия I Naturali, вторящая красоте природы и гармонично продолжающая мотивы натурального камня в цветах и текстурах.



«Мы часто используем Laminat в своих проектах, как в фасадах так и в интерьерах. Широкий формат, фактура и текстура материала позволяют создавать крупные монолитные объемы, которые отлично вписываются в окружающий ландшафт. Для нас Laminat — воплощенная „Польза. Прочность. Красота“».

Алексей Калашник,
Дарья Вакульская,
архитекторы компании OGDS



I NATURALI

PIETRA DI SAVOIA Antracite Bocciardata

I NATURALI

PIETRA DI SAVOIA Perla Bocciardata

I NATURALI

PIETRA DI SAVOIA Grigia Bocciardata

I NATURALI **PIETRA DI SAVOIA** Avorio Bocciardata





SNOU

Григорий Соломин
Сергей Сердюков
Николай Новичков
Юлия Селезнева

Московская
область
2017

фотографии © Константин Дубовец

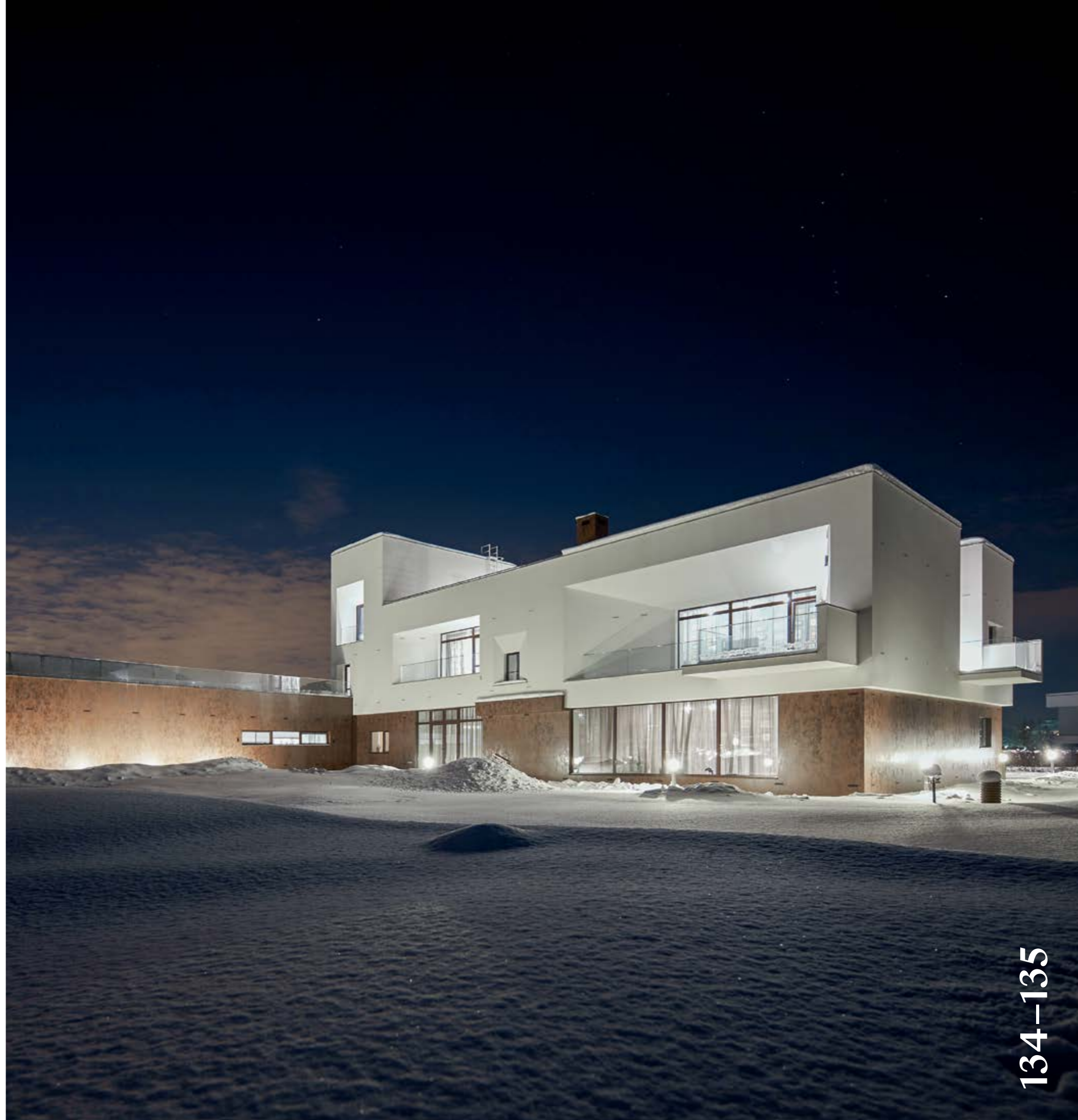
ЗАГОРОДНЫЙ ДОМ L-CASA

Название L_casa появилось в результате трансформации испанского слова «la casa», подчеркивающего южный оттенок, характерный для архитектуры здания, в знак, указывающий на форму дома, его L-образность. Лапидарный характер, некоторая смелость решений и южные мотивы в облике дома во многом вдохновлены характером самого заказчика, любителя путешествий и современной фотографии.

Чтобы сохранить приватность в условиях не очень большого участка, но при этом получить хорошие виды из окон, которые открываются со второго этажа, дом приобрел подчеркнуто двухчастную структуру. Объем первого этажа вобрал в себя репрезентативные и хозяйственно-бытовые функции, а второй и третий этажи сделаны преимущественно приватными.

Форма латинской буквы L, которая легла в основу планировки дома, оказалась ключом к решению многих задач. В первую очередь она отсекает террасу на первом этаже от прямого обзора соседей. Второй же этаж вместе с третьим, напоминающим смотровую башню, также формируют крупный L-образный блок, который читается уже в объеме. Выступающий объем, с одной стороны, дарит приватным пространствам красивые панорамы из окон, с другой — обеспечивает удобный доступ на эксплуатируемую кровлю и служит защитой от ветра для расположенной здесь барной зоны с перголой.

Двухчастная структура дома подчеркнута и контрастом отделочных материалов и пластических приемов. Стилобат облицован «ржавыми» керамическими плитками Laminat Oxide Mogo и при этом очень лаконичен, а второй ярус выполнен в белой гладкой покраске и насыщен разномасштабными оконными проемами, лоджиями и балконами с расширяющимися откосами. Получившиеся воронки образуют своеобразные солнечные ловушки, пропуская в дом больше солнечного света и обеспечивая хорошие видовые раскрытия. Этот прием способствует игре света и тени, делая более выразительной пластику фасада и всего объема в целом.



«Нам хотелось сделать дом из двух L-образных объемов. Один объем вбирает в себя репрезентативные дневные и вечерние функции, в то время как второй состоит из помещений для сна и всего ему сопутствующего. Если верхний, „сонный“ объем взаимодействует с небом, будучи белоснежным, то нижний объем как бы вырастает в землю или же, наоборот, вырастает из нее. И именно его нам хотелось сделать подчеркнуто материальным и похожим на естественную субстанцию, эдаким монолитом. Мы словно обернули плитами Lamimat весь нижний объем, будто обтянув его кожей. Этот материал вбирает в себя все характеристики, чтобы из него можно было создавать прочный, максимально цельный и в тоже время естественный и эстетически заверченный внешний слой архитектуры».



Григорий Соломин,
Сергей Сердюков,
архитекторы проекта,
партнеры бюро SNOU





LAMINAM **OXIDE** Moro



LAMINAM **OXIDE** Bianco



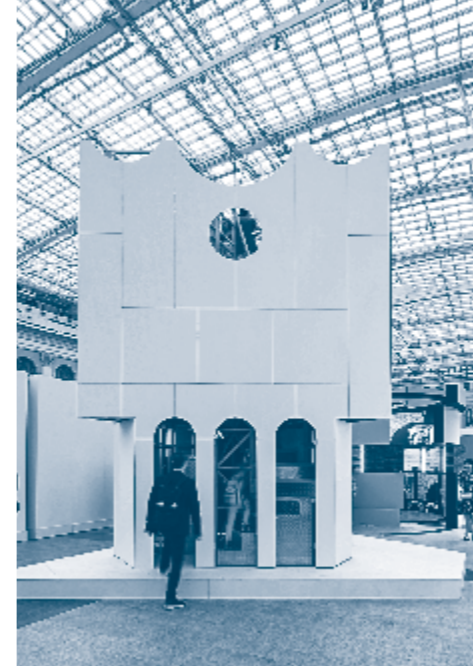
АРТ-ОБЪЕКТЫ

142-145



146-149

150-155



156-159



CITIZENSTUDIO

Даниил Никишин
Михаил Бейлин

Стенд Laminam Rus
Mosbuild 2019
Москва

2019

фотографии © Максим Ильин

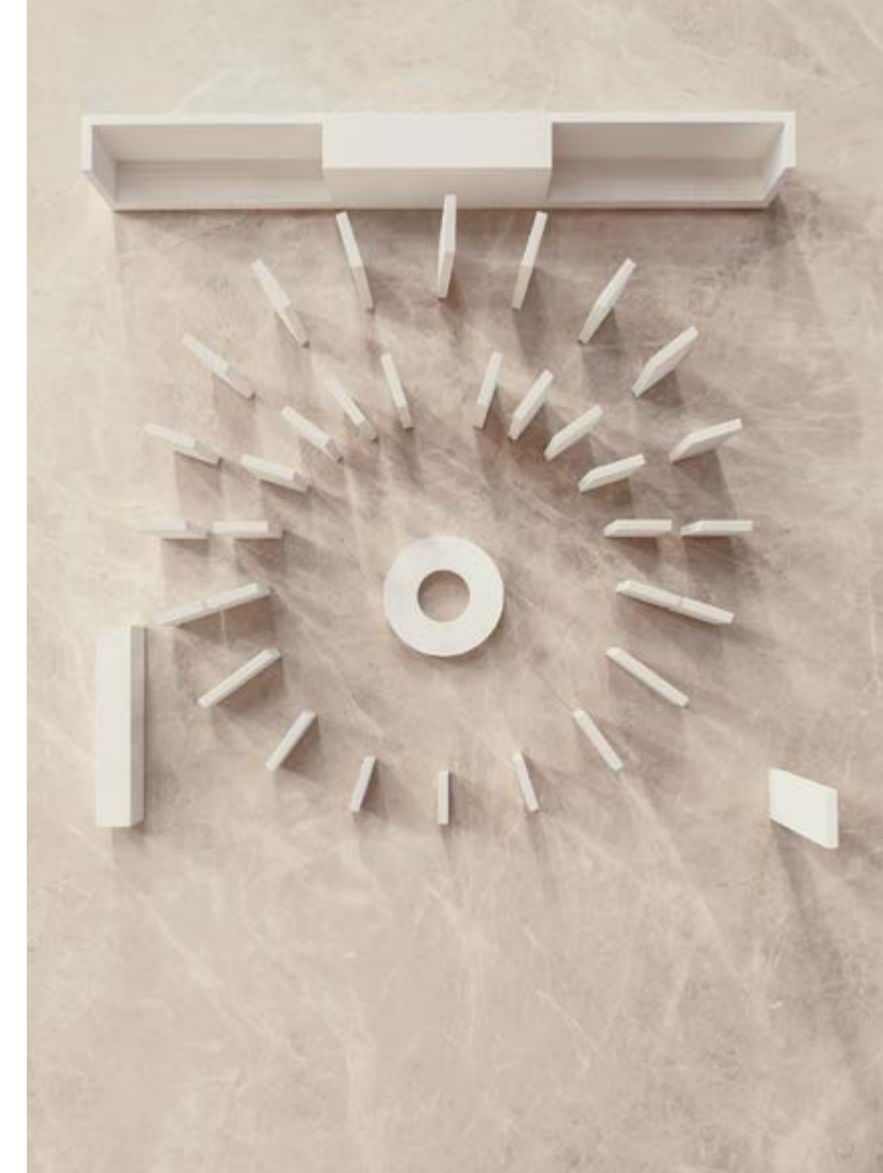
МЕГАЛИТЫ НА MOSBUILD

«Линия пилонов, пройдя середину, на пути к вершине раздваивается, и зритель оказывается в интригующем пространстве — ущелье. Путешествие по миру стенда Laminam среди всего богатства оттенков архитектурной керамики напоминает увлекательную игру в прятки среди скал».

Даниил Никишин,
Михаил Бейлин,
соавторы экспозиции,
архитекторы Citizenstudio



I NATURALI DIAMOND CREAM



В 2019 году на выставке Mosbuild стенд компании Laminam успешно обыграл образ древних мегалитических комплексов: основной композиции стали 32 пилон разной высоты, расставленные вокруг главной круглой площади на манер древних солнечных часов.

С центральной точки перед зрителем открывалась всеобъемлющая картина — веер «мегалитов». Эффект обзорности всех элементов с одной точки был важен и с чисто практической стороны — такое решение позволило продемонстрировать максимальное количество оттенков и текстур керамических поверхностей Laminam, при этом обратная сторона пилонов была отделана тем же материалом, что пол и лаундж-зона с целью усиления эффекта скульптурности и мономатериальности.

Один из углов стенда был обозначен стойкой ресепшен, отделанной тем же материалом, что и сам стенд. Другой же угол стенда подчеркивала четырехметровая стена-маяк, одновременно играющая навигационную роль. Задняя стена стенда представляет собой единый блок: хозяйственные помещения посередине и два крыла лаундж-зоны с фоновой подсветкой стены за скамьей.



ПОЛЕ-ДИЗАЙН

Влад Савинкин
Владимир Кузьмин

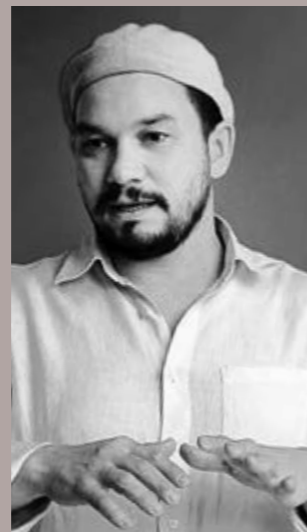
Выкса,
Нижегородская
область
2014

фотографии © Даниил Анненков

«ВЫКСУНЬ ВВЕРХ!»

«Материал продемонстрировал широкие возможности тонких керамических панелей при облицовке фасадов архитектурных объектов, а также убедительность своих эксплуатационных и визуальных качеств».

Влад Савинкин,
Владимир Кузьмин,
архитекторы «Поле-Дизайн»



LAMINAM
OXIDE Moro



Объект «Выксунь Вверх!» расположился на набережной Верхнего пруда в городе Выкса, сегодня уже хорошо известен своими арт-фестивалями. Проект был приурочен к одному из них и получил название в честь реки Выксунь, набережная которой — популярное место для прогулок выксунцев.

Объект одновременно представляет из себя инсталляцию, малую архитектурную форму, функциональную и образную, а также архитектурное и экспозиционное высказывание. Это и современная средовая скульптура, и полифункциональный городской акцент, соединяющий в себе место отдыха и созерцания, трибуны для зрителей мероприятий на воде или льду, мини-эстраду и даже специальную сцену для выступлений на городских праздниках. На открытии объекта он стал буквально сценой для хореографического перформанса. Трехуровневая многометровая структура не только играет множественную роль в досуге горожан, но и выразительно подчеркивает линию набережной. «Мы называли объект „Лыжа“, „Скамья“, „Полок“, но название „Выксунь Вверх!“ возникло и осталось символом места, где уместно быть вместе», — рассказывают авторы объекта.





MEGABUDKA

Анна Бурлакова
Кирилл Губернаторов
Дарья Листопад
Екатерина Максимова
Валерия Миронова
Артем Укропов

Москва
2022

ТАНТАМАРЕСКА

фотографии © Илья Иванов

Инсталляция «Тантамареска» была изготовлена к выставке «Арх Москва» и стала одновременно и игровым объектом, одной из значимых точек притяжения, и манифестом бюро Megabudka о роли человека в восприятии архитектуры, и прекрасной демонстрацией возможностей материала Laminam.



«У этого объекта много возможностей: он высокий — поэтому на него хочется забраться, что превращает его в своего рода смотровую площадку. Здесь есть разнообразные прорезы, окошки, из которых любопытно выглядывать. Есть, наконец, трон, где хорошо фотографироваться. Возможность круговой резки материала позволила нам реализовать безупречный геометрический объем».

Кирилл Губернаторов,
архитектор, партнер
бюро Megabudka



LAMINAM **CALCE** Bianco

LAMINAM **RIGATO** Neve



Объект представляет собой трехфасадную скульптуру с многоуровневым интерьером. Необычная треугольная форма создает вокруг себя нестандартную нелинейную среду, отдельное пространство вне привычных осей. Композиция фотогенична и — как произведение искусства — самостоятельна. Но только при наличии фигуры человека объем смотрится композиционно завершенным: для этого арт-объект нарочито провоцирует человека стать его частью, вписаться, дополнить. И чем больше для этого возможностей, тем больше шанс увидеть результат такого взаимодействия в социальных сетях.

Тектоничный объем сделан максимально лаконичным и облицован белыми керамическими поверхностями Laminam, материалом, имеющим исключительные архитектурные свойства и крупный формат, позволяющий создать тонкие, задающие особый ритм швы. А тонкость и при этом феноменальная надежность материала дает возможность сделать объект визуально легким. Инсталляция продумана и сконструирована таким образом, чтобы по окончании выставки ее можно было перевезти и смонтировать в новой среде.



PLANET9

Агния Стерлигова
Виктория Косарева
Александр Ларин

Стенд Laminam
Rus Batimat 2018
Москва
2018

фотографии © Дмитрий Щелоков

«АРХИТЕКТУРНЫЕ РАСКОПКИ»

«Laminam представлял на выставке новую, очень элегантную коллекцию, преимущественно в светлых оттенках, близких к травертину, и с фактурами натурального камня, которая вдохновила на создание истории, связанной с архитектурой Древнего мира».

Агния Стерлигова,
руководитель бюро
Planet9



LAMINAM **TRAVERTINO**

Navona Bocciardato



Бюро Planet9 традиционно работает с «архитектурой впечатлений». Во всех их проектах, которые всегда больше чем просто интерьерные решения, есть идея, образность, история. Поэтому когда бренд Laminam Rus пригласил Planet9 сделать стенд для коммерческой выставки, чтобы он стал арт-высказыванием, демонстрацией возможностей материала и одновременно общественным и функциональным пространством, руководитель бюро Агния Стерлигова придумала образ «архитектурных раскопок» — некоего пространства, где сохранились древние архитектурные артефакты, среди которых интересно гулять, рассматривая каждую деталь и любуясь фактурами.

Так родился образ лестницы-зиккурата, которая, с одной стороны, привлекает посетителей своей необычной формой, с другой — перекликается с архетипами древней архитектуры. Внутри зиккурата пряталась приватная переговорная, а внешняя часть играла роль амфитеатра, сидя на ступенях которого можно было посмотреть ролик про бренд, и общественной зоны, где можно было передохнуть во время прогулок по выставке.

Чтобы продемонстрировать богатство фактур линейки Laminam, вокруг «зиккурата» появилось обрамление из объемных стоек, сделанных из керамических панелей. За счет своего мерного ритма они напоминали то ли античные стои, то ли нарядные пропилеи, ведущие к стенду, — еще один узнаваемый архетип древней архитектуры. Сложившись в единый образ, функциональный, но артистично решенный стенд получил приз как лучший на выставке.

Креативная идея
и кураторство проекта

Коммуникационное
агентство «МАЛТИЛОГ»:

Лидия Леонтьева,
руководитель проекта

Светлана Мальцева,
генеральный директор

Департамент
маркетинга и PR

LAMINAM Rus

Ольга Антипова,
маркетолог

Ольга Стемплевская,
PR-менеджер

Подготовлено при поддержке
редакции «Проект Россия»

Марина Юшкевич,
главный редактор

Наталья Бурая,
арт-директор, дизайнер

Ирина Зельцман,
литературный редактор и корректор

Дмитрий Горяченков,
предпечатная подготовка

Отпечатано в типографии
ООО «Красногорский
полиграфический комбинат»
115093 Москва, Партийный пер., 1,
корп. 58, стр. 1, эт. 1, пом. 1
+7 (495) 374 98 90
info@krpol.com



